

COMERCIO EXTERIOR GLOBAL

ALADI: Enero-Diciembre 2012

Resumen

La economía mundial aún no ha superado definitivamente la crisis. En 2012, la producción industrial y el volumen de comercio mundial crecieron apenas 1,7% y 2,2%, respectivamente. En este contexto, las economías emergentes siguieron exhibiendo un mejor desempeño, y el dinamismo de sus importaciones compensó la escasa demanda generada en las economías avanzadas.

Por su parte, la región latinoamericana viene atravesando por un proceso de desaceleración de la actividad económica. El ritmo de crecimiento del PBI de la ALADI pasó de 4,6% en 2011 a 2,9% en 2012. No obstante, las cifras trimestrales muestran que el proceso de desaceleración no abarca a todos los países miembros.

Como resultado de la mencionada desaceleración, en 2012 el comercio intrarregional permaneció prácticamente en el mismo nivel que el año anterior, al tiempo que las importaciones globales de la ALADI crecieron moderadamente (4,1%). Por último, las exportaciones globales, afectadas por el difícil contexto internacional, exhibieron un magro desempeño (1,3%).

Introducción

Este informe presenta un análisis sobre la evolución del comercio exterior de los países miembros de la ALADI, comparando las cifras relativas a 2012 con las correspondientes al año anterior. El análisis se basa en los datos correspondientes a los diez países para los que se dispone de información desagregada: Argentina, Bolivia, Brasil, Colombia, Chile, Ecuador, México, Paraguay, Perú y Uruguay.

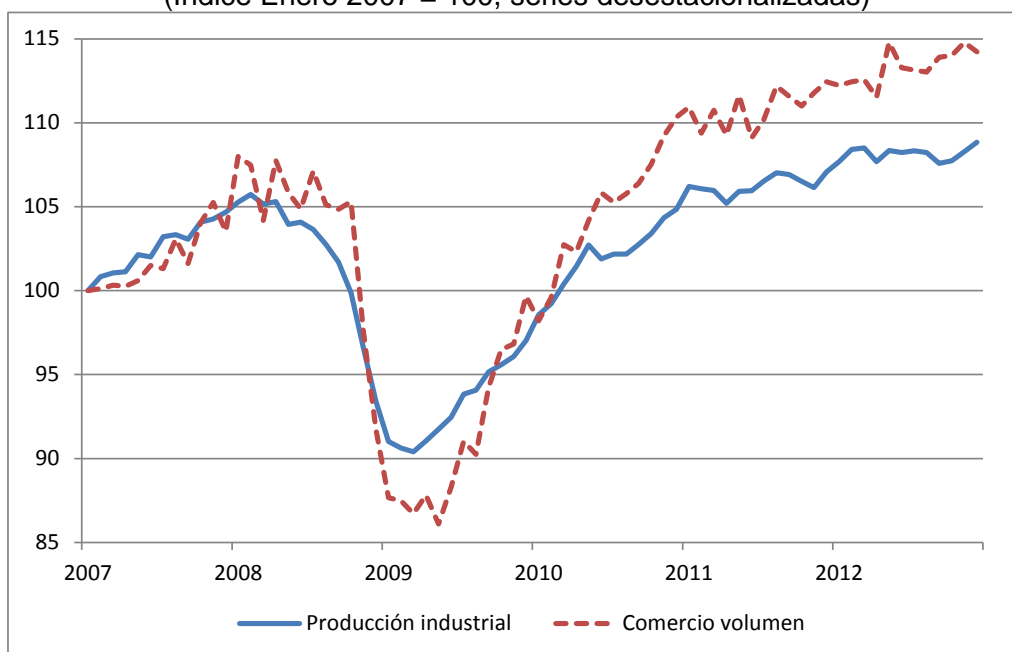
La crisis que afectó fuertemente a la economía mundial en 2008, aún no ha sido superada definitivamente. Si bien la producción industrial mundial creció significativamente en 2009 y 2010, lo cual le permitió alcanzar a comienzos de 2011 un nivel similar al registrado con anterioridad a la crisis, a partir de ese momento se desaceleró y exhibió una mayor inestabilidad. Tal es así, que en 2012 se encontraba apenas 1,7% por encima del nivel correspondiente al año anterior (Gráfico 1).

La recuperación de las economías emergentes fue más firme que la registrada en las economías avanzadas. En este sentido basta mencionar que mientras la producción industrial en las primeras superaba a fines de 2012 largamente su máximo nivel pre-crisis (34,2%) gracias a un crecimiento sostenido, en las segundas aún está lejos de hacerlo (-8,9%), debido a que la expansión se detuvo a partir de 2011.

El comercio mundial experimentó el mismo ciclo de contracción y posterior recuperación a partir de la crisis, siguiendo la evolución del nivel de actividad económica. Sin embargo, como se puede observar claramente en el Gráfico 1, las variaciones del comercio, medido en volumen, fueron más acentuadas que las correspondientes a la producción industrial.

La expansión del volumen de comercio mundial también se desaceleró desde comienzos de 2011. De manera similar a la producción industrial, en 2012 el comercio se ubicaba apenas 2,2% por encima del nivel correspondiente al año anterior. Cabe destacar que este leve aumento se explica por el incremento de las compras de las economías emergentes (5,3%), al tiempo que las correspondientes a las economías avanzadas permanecieron estancadas (-0,05%).

Gráfico 1 – Producción industrial y el comercio mundial 2007-2012
(Índice Enero 2007 = 100, series desestacionalizadas)



Fuente: Netherlands Bureau for Economic Policy Analysis

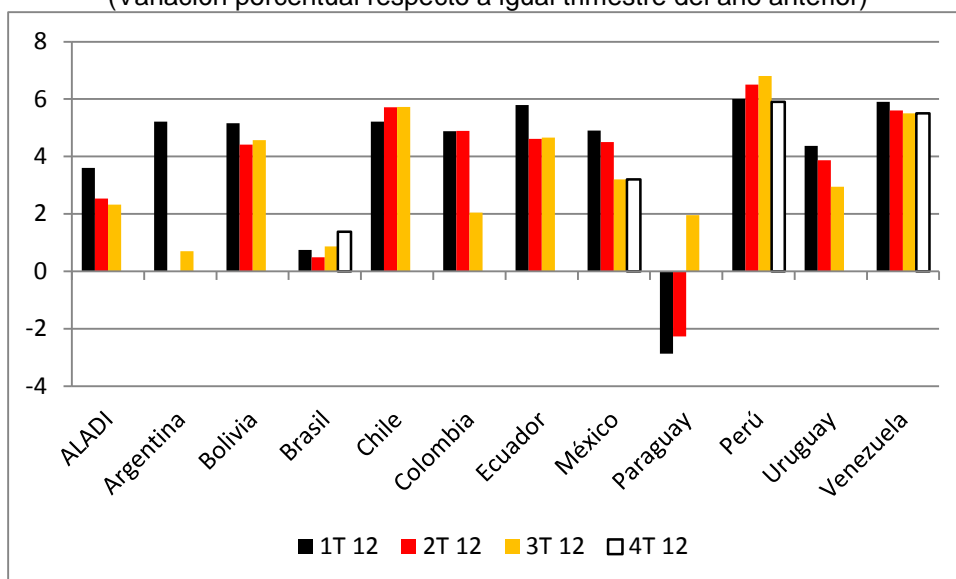
Los países de la ALADI atravesaron la crisis de forma menos traumática que las economías avanzadas, y retornaron rápidamente el crecimiento en 2010 (6,3%). Si bien en 2011 la región continuó creciendo a buen ritmo (4,6%), se comenzó a desacelerar, proceso que se profundizaría el año siguiente (2,9%).

Las cifras trimestrales ponen en evidencia la desaceleración económica que sufrió la región en el período analizado en este informe. En efecto, el ritmo de crecimiento del PBI del conjunto de países de la ALADI se redujo de 3,9% a 2,3% entre el cuarto trimestre de 2011 y el tercer trimestre del año pasado.

A pesar de la desaceleración, la mayoría de los países siguieron exhibiendo un buen ritmo de crecimiento. Las excepciones en este sentido fueron: Paraguay, único país que experimentó una caída del PBI en este período, recuperándose en el tercer trimestre de 2012 (2%); Argentina que se desaceleró fuertemente (de 5,2% a 0% entre el primer y el segundo trimestre de 2012); y Brasil que registró crecimientos inferiores al 1,5% en los cuatro trimestres de 2012.

Las economías de Colombia, México y Uruguay registraron una cierta desaceleración en el correr de 2012, no obstante lo cual su crecimiento superó el 2% en todos los trimestres; por el contrario, la actividad económica en los restantes países miembros (Bolivia, Chile, Ecuador, Perú y Venezuela) mostró un muy buen ritmo de expansión, y no exhibió síntomas de desaceleración.

Gráfico 2 – ALADI: Crecimiento del PBI 2012
(Variación porcentual respecto a igual trimestre del año anterior)

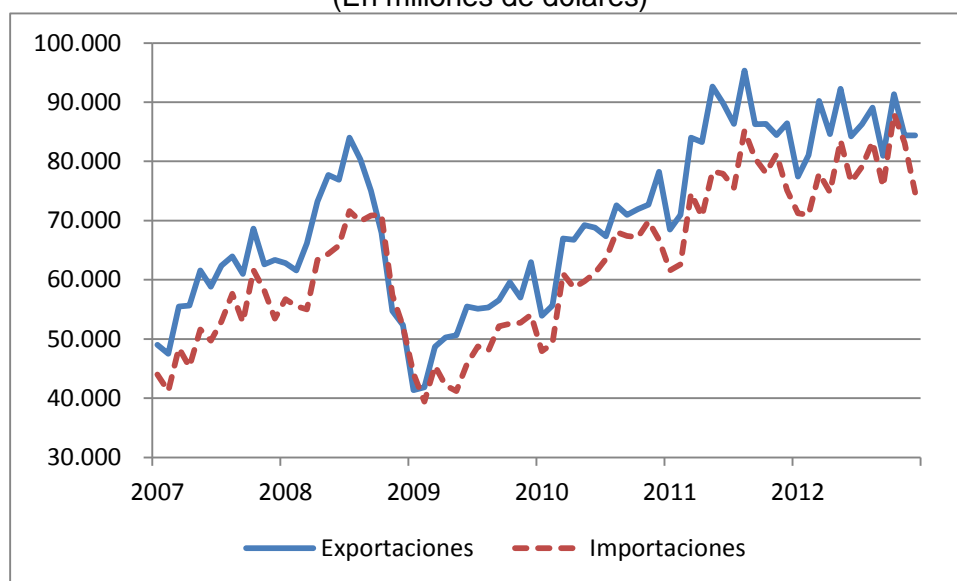


Fuente: elaboración propia en base a datos oficiales de los países miembros.

Como se puede observar claramente en el Gráfico 3, el comercio exterior global del conjunto de países de la ALADI hace ya un año y medio que perdió el dinamismo que lo caracterizara en el período inmediatamente posterior a la crisis de 2008. A partir de 2009 y hasta agosto de 2011 se expandió significativamente, evidenciando ambos flujos del intercambio la misma tendencia. Al cabo de este período, y como resultado de este buen desempeño, tanto las exportaciones como las importaciones superaban el nivel previo a la crisis en 13% y 19%, respectivamente.

Posteriormente, a partir de setiembre de 2011 se observa un quiebre importante de las tendencias previas, en la medida en que los dos flujos del comercio global dejaron de crecer, y no mostraron una tendencia clara. Como resultado de la inestabilidad que las caracteriza, tanto las exportaciones como las importaciones se ubicaron a fin de 2012 en niveles inferiores (-11 y -12%, respectivamente) a los correspondientes a los máximos registrados en agosto de 2011.

Gráfico 3 – ALADI: Exportaciones e Importaciones Globales
(En millones de dólares)



Fuente: elaboración propia en base a datos oficiales de los países miembros.

A pesar del estancamiento que exhibe el comercio global de la ALADI en la actualidad, la comparación interanual entre 2011 y 2012 recoge el efecto del crecimiento registrado en la primera mitad del primer año. Por esto, se observa un pequeño incremento anual de ambos flujos: mientras las exportaciones globales de la ALADI crecieron apenas 1,3%, las importaciones lo hicieron a un ritmo algo superior (4,1%) (Cuadro 1).

Cuadro 1 – ALADI: Comercio Exterior, enero-diciembre 2011-2012
(En millones de dólares y porcentajes)

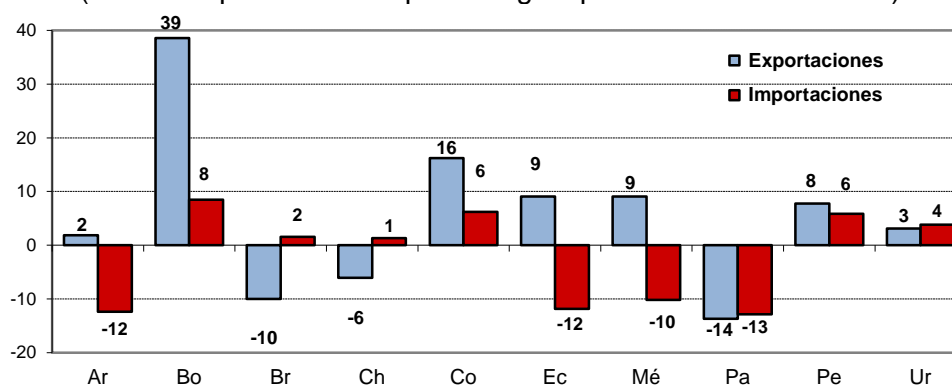
Año	ALADI		RESTO DEL MUNDO			GLOBAL	
	Export.	Import.	Export.	Import.	Saldo	Export.	Import.
2011	160.053	158.696	851.189	752.962	98.228	1.011.243	911.658
2012	160.594	157.432	863.491	791.981	71.509	1.024.085	949.414
Variación	0,3	-0,8	1,4	5,2		1,3	4,1

Nota: incluye las exportaciones e importaciones de Venezuela, tomados de Balanza de Pagos para los valores globales, y de sus copartícipes para los flujos intrarregionales. No se dispone de información del comercio global de Cuba y Panamá.

Fuente: elaboración propia en base a datos oficiales de los países miembros.

En 2012, el comercio intrarregional registró prácticamente el mismo nivel que en el año anterior; en efecto, medido según las exportaciones creció apenas 0,3%, y de acuerdo a la información de importaciones descendió 0,8%. Estas cifras significan un cambio importante respecto al crecimiento que venía registrando el intercambio intra-ALADI anteriormente, el cual se expandió un 22% en 2011.

Gráfico 4 - Comercio intrarregional, enero-diciembre 2012
(Variación porcentual respecto a igual período del año anterior)



Fuente: elaboración propia en base a datos oficiales de los países miembros.

El Gráfico 4 muestra claramente la heterogeneidad de comportamientos que se registraron en los diferentes flujos del comercio intrarregional. Esta combinación simultánea de crecimientos y caídas, en general de magnitud moderada, dio como resultado que el conjunto del intercambio comercial entre los países miembros de la ALADI permaneciera en el mismo nivel (Gráfico 4).

Por un lado, en las exportaciones intrarregionales se destacaron por su dinamismo las originarias de Bolivia (38,6%) y, en menor medida, de Colombia (16,2%), Ecuador (9,1%), México (9%) y Perú (7,8%). En sentido contrario, las caídas más importantes correspondieron a las ventas de Paraguay (-13,7%), Brasil (-10%) y Chile (-6,1%). En términos absolutos las principales variaciones correspondieron a Brasil, en sentido negativo, y a Bolivia, Colombia y México en sentido positivo (Cuadro A1).

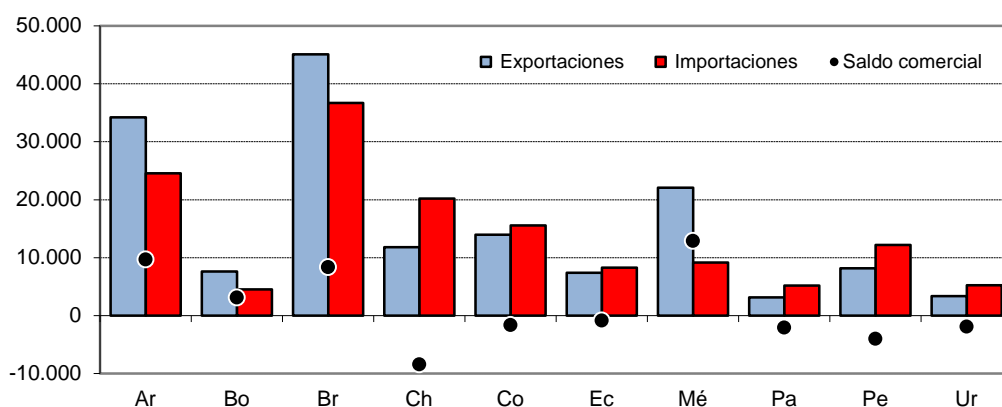
Por su parte, en las compras intrarregionales las expansiones más importantes, aunque todas moderadas, correspondieron a las realizadas por Bolivia (8,5%), Colombia (6,2%) y Perú (5,8%). En sentido contrario, se destacaron las caídas de las adquisiciones de Paraguay (-12,9%), Argentina (-12,4%), Ecuador (-11,8%) y México (-10,2%).

El aumento de las compras venezolanas (de acuerdo a la información de sus copartícipes) y colombianas, así como la reducción de las argentinas, ecuatorianas y mexicanas fueron las variaciones que tuvieron mayor incidencia en el comportamiento de las importaciones intrarregionales.

Los cuatro países que registraron superávit comercial en el año 2012, en el marco de su comercio intrarregional fueron Argentina, Bolivia, Brasil y México, de igual forma que sucediera el año anterior. Los principales cambios en términos absolutos fueron los incrementos de los superávits comerciales de Argentina (por la caída de sus compras) y de México (por el aumento de sus ventas y la reducción de sus compras), así como la reducción del superávit brasileño (por la reducción de sus ventas) (Cuadro A6).

Cabe destacar que, como no se cuenta con información del comercio de Venezuela con la ALADI, no es posible calcular el saldo comercial intrarregional de este país. Sin embargo, utilizando la información de sus copartícipes se puede estimar que el déficit intrarregional de Venezuela se ha profundizado en forma importante (de 8.795 a 11.969 millones de dólares), lo cual constituye uno de los principales cambios en términos absolutos, junto con los anteriormente mencionados.

**Gráfico 5 - Exportaciones, importaciones y saldo intrarregional
Enero-diciembre 2012
(En millones de dólares)**



Fuente: elaboración propia en base a datos oficiales de los países miembros.

Analizando las diferentes relaciones bilaterales se observa que el comportamiento del comercio intrarregional fue muy heterogéneo. En este sentido, basta mencionar que de los 150 flujos bilaterales¹ entre los países miembros de la ALADI solamente 84 registraron un crecimiento, y únicamente 53 de ellos fueron a tasas superiores al 10%.

Los flujos bilaterales que más crecieron en términos absolutos en el período analizado fueron los correspondientes a las exportaciones de Colombia a Venezuela, Bolivia a la Argentina, Ecuador a Chile y México a Brasil. En un segundo nivel destacan las exportaciones de Bolivia a Brasil, y de Colombia a Panamá (Cuadro A3).

En sentido contrario, se destaca la fuerte incidencia de las contracciones de las ventas de Brasil a Argentina y Chile, así como en menor medida, de Venezuela a Ecuador, de Chile a México, y de Argentina a Brasil.

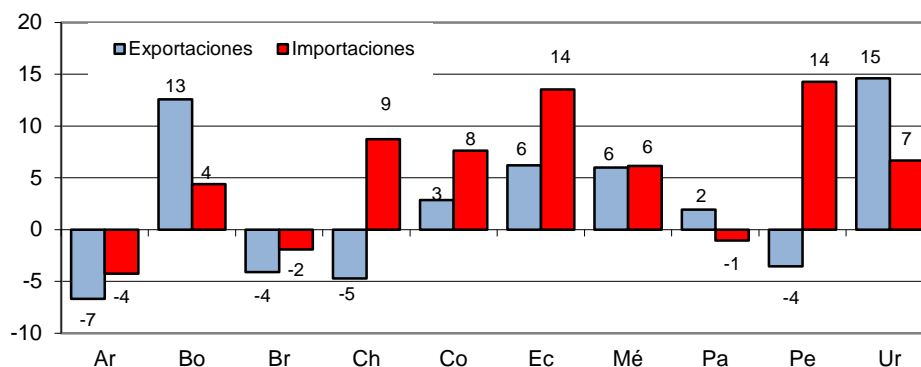
¹ Son 150 flujos bilaterales en lugar de 156 pues no se dispone de información respecto a los flujos bilaterales entre Cuba, Panamá y Venezuela.

El comercio extrarregional del conjunto de países de la ALADI se incrementó levemente en el año 2012. En efecto, mientras las importaciones desde el Resto del Mundo se incrementaron moderadamente (5,2%), las exportaciones a dicho destino lo hicieron a un ritmo inferior (1,4%). Como resultado de este comportamiento, el superávit comercial de la región con el Resto del Mundo se redujo moderadamente, pasando de 98,2 a 71,5 mil millones de dólares en el período considerado (Cuadro 1).

Además del escaso dinamismo, el comercio extrarregional se caracterizó por un comportamiento heterogéneo a nivel de los diferentes flujos y países. En este sentido, basta considerar que de los diez países considerados tan solo seis registraron un aumento de las exportaciones y siete un crecimiento de sus importaciones (Gráfico 6).

En este contexto, se destacaron las exportaciones extrarregionales de Uruguay (14,6%) y Bolivia (12,6%) por su mayor incremento relativo y, en sentido contrario, las contracciones de las colocaciones de Argentina (-6,7%), Chile (-4,7%) y Brasil (-4,1%) (Cuadro A4). Sin perjuicio de lo anteriormente mencionado, las variaciones de las ventas de México (6%) y Brasil fueron las que más incidieron en sentido positivo y negativo, respectivamente.

Gráfico 6 – Comercio extrazona, enero-diciembre 2012
(Variación porcentual respecto al año anterior)



Fuente: elaboración propia en base a datos oficiales de los países miembros.

Por su parte, en las importaciones extrarregionales se destacaron por su mayor dinamismo las realizadas por Perú (14,3%), Ecuador (13,5%) y Chile (8,7%), mientras que las caídas fueron en todos los casos moderadas: Argentina (-4,2%), Brasil (-1,9%) y Paraguay (-1%) (Cuadro A5). México (6,2%) fue el país que más incidió en el incremento de las compras al Resto del Mundo, dando cuenta de 73% del incremento global.

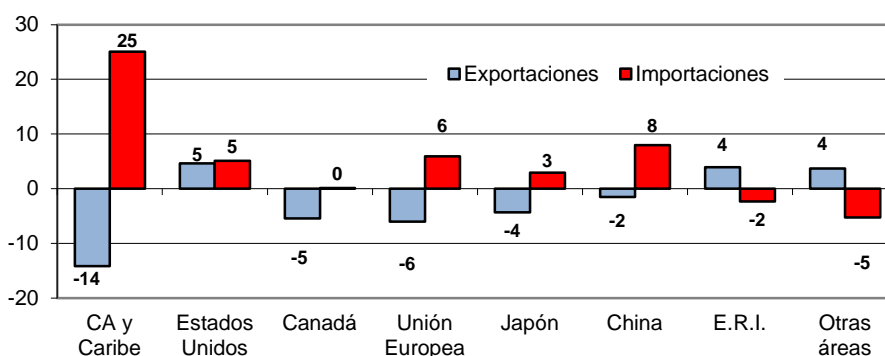
El análisis por destino muestra que solamente las ventas dirigidas a los Estados Unidos (4,6%), las Economías de Reciente Industrialización (3,9%) y Otras Áreas (3,7%) exhibieron un incremento en 2012. Por el contrario, las colocaciones en los restantes destinos registraron una contracción: Centroamérica y el Caribe (-14,1%), Unión Europea (-6%), Canadá (-5,4%), Japón (-4,3%) y China (-1,5%) (Gráfico 7).

Estados Unidos fue también el destino que más contribuyó al incremento de las exportaciones extrarregionales, destacándose en sentido contrario la caída de las colocaciones en la Unión Europea.

En el caso de las importaciones extrarregionales se observa un crecimiento fue relativamente más generalizado por origen, aunque cayeron las compras realizadas en Otras Áreas (-5,3%) y en las Economías de Reciente Industrialización (-2,4%). En este contexto, se destacó el fuerte incremento de las adquisiciones en Centroamérica y el Caribe (25%), al tiempo que las adquisiciones en los restantes orígenes registraron aumentos entre leves y moderados.

De acuerdo a su incidencia, se destacaron los aumentos de las importaciones desde Estados Unidos (5,1%), China (7,9%) y la Unión Europea (5,9%).

Gráfico 7 – Comercio extrazona por área, enero-diciembre 2012
(Variación porcentual respecto al año anterior)



Fuente: elaboración propia en base a datos oficiales de los países miembros.

Como ya se mencionara, el superávit comercial extrarregional de la ALADI se redujo moderadamente, pasando de 98,2 a 71,5 mil millones de dólares en el período considerado (Cuadro 1). A nivel de países, los principales cambios en términos absolutos correspondieron a las reducciones de los superávits chileno, brasileño y peruano. A su vez, debe destacarse que únicamente Bolivia, Paraguay y Uruguay mejoraron su saldo comercial con el Resto del Mundo, al experimentar en el primer caso una mejora de su superávit, y en los dos siguientes una reducción de su déficit, aunque todos ellos de escasa incidencia en el saldo global de la región (Cuadro A6).

Considerando el saldo por área geoeconómica y tomando el conjunto de diez países (Gráfico 8, parte a), los principales cambios en el período fueron: en un sentido, la reversión del superávit con la Unión Europea en déficit; el incremento del déficit con China; la reducción del superávit con Centroamérica y el Caribe; y en sentido contrario, el aumento de superávit con Otras Áreas.

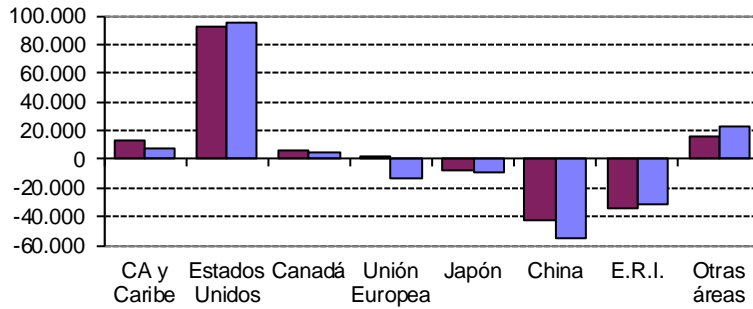
En grandes trazos, el saldo comercial positivo de la región con el Resto del Mundo se explica principalmente porque el déficit con China y las Economías de Reciente Industrialización fue más que compensado por el superávit obtenido, principalmente, con los Estados Unidos y, en menor medida, con Otras Áreas.

No obstante, estos resultados están muy influidos por la relación extrarregional de México, que por sí sola explica el superávit de la región con Estados Unidos. A la inversa México registra un déficit con China de magnitud similar al correspondiente a la ALADI en su conjunto. Si se excluye a México del agregado (Gráfico 8, parte b), el

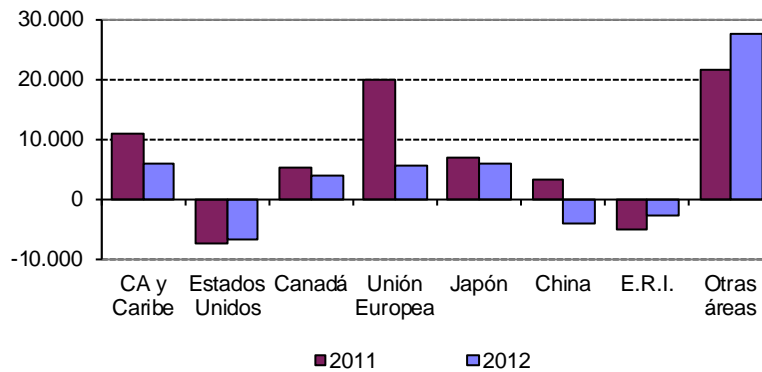
patrón del saldo comercial varía en forma significativa. En este caso la región registró: un déficit decreciente con los Estados Unidos y las Economías de Reciente Industrialización; un superávit revertido en déficit con China; superávits con todas las restantes áreas, que en general son decrecientes, a excepción del registrado con Otras Áreas. Dada la magnitud de la variación cabe destacar la reducción del superávit con la Unión Europea.

Gráfico 8 - Saldo comercial extrarregional, enero-diciembre 2011-2012
(En millones de dólares)

a) Los diez países (no incluye Venezuela)



b) Sin México



Fuente: elaboración propia en base a datos oficiales de los países miembros.

CUADRO A1
ARGENTINA, BOLIVIA, BRASIL, CHILE, COLOMBIA, ECUADOR, MÉXICO, PARAGUAY, PERÚ Y URUGUAY
EXPORTACIONES POR PAÍS COPARTÍCIPE DE LA ALADI
 Enero-diciembre 2011-2012
 En millones de dólares y porcentajes

PAÍS	País exportador (informante):										Total
	Ar.	Bo.	Br.	Ch.	Co.	Ec.	Mé.	Pa.	Pe.	Ur.	
Enero-diciembre 2012											
Argentina		2.062	17.998	1.223	288	105	1.932	777	194	505	25.085
Bolivia	846		1.473	462	125	22	178	89	558	22	3.774
Brasil	16.869	3.654		4.408	1.298	136	5.658	1.067	1.407	1.680	36.176
Chile	5.136	211	4.602		2.189	2.013	2.252	103	1.996	208	18.710
Colombia	2.135	423	2.835	984		1.059	5.593	18	912	38	13.996
Cuba	108	1	568	30	32	17	387	1	17	43	1.203
Ecuador	427	210	899	561	2.033		877	4	911	10	5.933
México	903	37	4.003	1.357	835	101		10	415	146	7.807
Panamá	194	37	397	177	2.857	923	1.136	7	495	10	6.234
Paraguay	1.384	26	2.618	144	14	3	103		11	146	4.450
Perú	1.895	605	2.415	1.605	1.582	1.992	1.528	65		140	11.827
Uruguay	2.040	6	2.186	176	20	14	294	920	33		5.689
Venezuela	2.264	339	5.056	688	2.691	1.010	2.118	61	1.200	413	15.839
ALADI	34.201	7.610	45.050	11.815	13.966	7.396	22.055	3.122	8.149	3.360	156.723
Enero-diciembre 2011											
Argentina		1.072	22.709	1.308	305	89	1.958	973	193	588	29.195
Bolivia	757		1.511	377	141	23	119	56	457	20	3.462
Brasil	17.346	3.034		4.481	1.370	90	4.891	783	1.267	1.625	34.888
Chile	4.843	157	5.418		2.205	1.106	2.072	489	1.979	139	18.408
Colombia	1.812	253	2.577	931		1.026	5.633	22	1.044	32	13.330
Cuba	113	0	550	45	40	12	356	0	14	65	1.197
Ecuador	485	82	933	563	1.909		831	8	837	12	5.660
México	921	54	3.960	1.950	705	98		10	452	163	8.314
Panamá	186	48	419	118	2.159	1.042	1.024	11	333	5	5.344
Paraguay	1.367	27	2.969	160	13	2	122		10	192	4.861
Perú	1.810	466	2.263	1.786	1.397	1.766	1.286	114		102	10.991
Uruguay	2.064	7	2.175	166	22	53	271	1.062	44		5.864
Venezuela	1.870	291	4.592	692	1.750	1.474	1.661	92	930	314	13.667
ALADI	33.574	5.492	50.076	12.578	12.017	6.782	20.226	3.618	7.561	3.258	155.182
Crecimiento 2012/2011											
Argentina		92,4	-20,7	-6,5	-5,6	17,8	-1,3	-20,1	0,6	-14,1	-14,1
Bolivia	11,7		-2,5	22,4	-11,4	-2,1	48,7	60,0	22,1	8,4	9,0
Brasil	-2,7	20,4		-1,6	-5,3	51,4	15,7	36,3	11,0	3,4	3,7
Chile	6,1	34,2	-15,1		-0,7	82,0	8,7	-78,9	0,8	49,4	1,6
Colombia	17,8	67,0	10,0	5,7		3,3	-0,7	-15,0	-12,7	16,7	5,0
Cuba	-4,0	51,9	3,3	-33,7	-20,4	35,3	8,6	90,7	19,8	-34,6	0,5
Ecuador	-11,9	155,5	-3,7	-0,3	6,5		5,5	-47,1	8,9	-15,6	4,8
México	-2,0	-31,7	1,1	-30,4	18,5	2,6		5,9	-8,3	-10,7	-6,1
Panamá	4,7	-22,4	-5,1	50,3	32,3	-11,4	11,0	-38,1	48,7	106,5	16,7
Paraguay	1,2	-1,7	-11,8	-9,8	12,0	93,5	-15,3		7,7	-23,9	-8,5
Perú	4,7	29,7	6,7	-10,2	13,3	12,8	18,8	-43,0		37,0	7,6
Uruguay	-1,2	-20,2	0,5	5,7	-9,1	-73,5	8,6	-13,4	-24,6		-3,0
Venezuela	21,1	16,4	10,1	-0,7	53,8	-31,5	27,5	-33,8	29,1	31,5	15,9
ALADI	1,9	38,6	-10,0	-6,1	16,2	9,1	9,0	-13,7	7,8	3,1	1,0

Fuente: elaboración propia en base a información oficial de los países miembros

CUADRO A2

**ARGENTINA, BOLIVIA, BRASIL, CHILE, COLOMBIA, ECUADOR, MÉXICO, PARAGUAY, PERÚ Y URUGUAY
IMPORTACIONES POR PAÍS COPARTÍCIPE DE LA ALADI**

Enero-diciembre 2011-2012

En millones de dólares y porcentajes

PAÍS	País importador (informante):										
	Ar.	Bo.	Br.	Ch.	Co.	Ec.	Mé.	Pa.	Pe.	Ur.	Total
<u>Enero-diciembre 2012</u>											
Argentina		1.074	16.444	5.271	2.313	478	1.004	1.843	1.951	1.741	32.119
Bolivia	1.430		3.431	250	281	31	44	28	504	8	6.007
Brasil	18.037	1.503		5.158	2.796	925	4.495	2.678	2.579	2.088	40.259
Chile	1.011	379	4.165		954	625	1.503	148	1.244	143	10.172
Colombia	356	160	1.267	2.178		2.190	877	20	1.563	39	8.650
Cuba	11	4	94	7	29	15	16	1	2	1	179
Ecuador	239	33	133	2.153	1.068		109	4	2.008	22	5.769
México	2.252	231	6.075	2.464	6.362	888		169	1.674	293	20.408
Panamá	0	5	16	38	75	1.651	83	8	55	3	1.934
Paraguay	460	84	988	209	92	12	116		216	79	2.255
Perú	162	553	1.288	2.027	912	1.128	440	10		22	6.542
Uruguay	544	37	1.819	253	81	85	289	155	165		3.428
Venezuela	25	446	997	197	609	239	189	132	210	827	3.871
ALADI	24.526	4.508	36.715	20.205	15.573	8.267	9.165	5.198	12.171	5.266	141.593
<u>Enero-diciembre 2011</u>											
Argentina		957	16.906	4.705	1.872	544	1.061	1.736	1.834	2.004	31.621
Bolivia	629		2.863	137	167	9	45	23	289	8	4.171
Brasil	21.944	1.387		6.192	2.740	938	4.562	3.237	2.431	2.082	45.514
Chile	1.093	309	4.548		902	619	2.101	154	1.336	135	11.196
Colombia	242	194	1.384	2.189		2.221	825	21	1.459	12	8.546
Cuba	9	7	92	7	8	11	17	1	1	1	155
Ecuador	210	27	95	1.299	1.066		129	2	1.872	61	4.762
México	2.533	187	5.131	2.419	6.059	870		189	1.378	244	19.009
Panamá	2	6	20	26	123	1.980	121	9	345	3	2.634
Paraguay	515	57	716	599	82	8	113		238	83	2.409
Perú	163	472	1.374	2.018	1.025	1.142	582	8		39	6.823
Uruguay	633	27	1.754	166	60	81	277	194	125		3.318
Venezuela	24	525	1.266	185	563	955	373	390	192	399	4.872
ALADI	27.997	4.155	36.150	19.941	14.667	9.376	10.207	5.965	11.500	5.071	145.029
<u>Crecimiento 2012/2011</u>											
Argentina		12,1	-2,7	12,0	23,5	-12,2	-5,4	6,2	6,4	-13,1	1,6
Bolivia	127,3		19,8	82,8	68,0	253,7	-2,0	24,6	74,1	-4,3	44,0
Brasil	-17,8	8,3		-16,7	2,0	-1,4	-1,5	-17,3	6,1	0,3	-11,5
Chile	-7,5	23,0	-8,4		5,9	1,0	-28,5	-3,6	-6,9	5,7	-9,1
Colombia	47,2	-17,5	-8,5	-0,5		-1,4	6,4	-6,3	7,2	225,9	1,2
Cuba	23,2	-46,2	1,9	1,7	254,9	33,3	-3,8	-41,4	6,2	-17,0	15,3
Ecuador	13,7	22,6	39,7	65,7	0,2		-15,6	56,2	7,3	-64,8	21,1
México	-11,1	23,2	18,4	1,9	5,0	2,1		-10,3	21,5	20,1	7,4
Panamá	-87,3	-14,6	-21,9	49,0	-39,4	-16,6	-31,2	-4,6	-83,9	-7,4	-26,6
Paraguay	-10,7	47,5	37,9	-65,1	12,3	57,1	2,8		-9,3	-4,5	-6,4
Perú	-1,0	17,1	-6,3	0,5	-11,0	-1,2	-24,4	31,5		-42,0	-4,1
Uruguay	-14,2	36,6	3,7	52,4	35,6	5,2	4,1	-20,2	31,9		3,3
Venezuela	5,4	-15,0	-21,3	6,4	8,2	-74,9	-49,4	-66,2	9,3	107,3	-20,6
ALADI	-12,4	8,5	1,6	1,3	6,2	-11,8	-10,2	-12,9	5,8	3,8	-2,4

Fuente: elaboración propia en base a información oficial de los países miembros

Nota: importaciones a valores CIF excepto Brasil y México a valores FOB

CUADRO A3
PARTICIPACIÓN EN EL COMERCIO INTRARREGIONAL DE LOS PAÍSES MIEMBROS DE LA ALADI
 Enero-diciembre 2011-2012
 En porcentajes

País Importador	País exportador:													Total
	Ar.	Bo.	Br.	Ch.	Co.	Cu.	Ec.	Mé.	Pan.	Par.	Pe.	Ur.	Ve.	
2012														
Argentina	*	1,1	11,0	0,7	0,2	0,0	0,1	1,3	0,0	0,4	0,1	0,3	0,0	15,2
Bolivia	0,6	*	0,9	0,3	0,1	0,0	0,0	0,1	0,0	0,1	0,3	0,0	0,3	2,7
Brasil	10,2	2,2	*	2,6	0,8	0,1	0,1	3,6	0,0	0,6	0,8	1,1	0,6	22,6
Chile	3,2	0,1	3,0	*	1,3	0,0	1,3	1,4	0,0	0,1	1,2	0,1	0,1	12,0
Colombia	1,4	0,2	1,7	0,6	*	0,0	0,6	3,6	0,0	0,0	0,6	0,0	0,4	9,2
Cuba	0,1	0,0	0,3	0,0	0,0	*	0,0	0,2	sd	0,0	0,0	0,0	sd	0,7
Ecuador	0,3	0,1	0,6	0,4	1,3	0,0	*	0,5	1,0	0,0	0,6	0,0	0,1	4,9
México	0,6	0,0	2,6	0,9	0,5	0,0	0,1	*	0,1	0,0	0,3	0,1	0,1	5,3
Panamá	0,1	0,0	0,2	0,1	1,7	sd	0,6	0,7	*	0,0	0,3	0,0	sd	3,8
Paraguay	1,0	0,0	1,6	0,1	0,0	0,0	0,0	0,1	0,0	*	0,0	0,1	0,1	3,0
Perú	1,2	0,3	1,5	0,9	1,0	0,0	1,2	1,0	0,0	0,1	*	0,1	0,1	7,4
Uruguay	1,2	0,0	1,3	0,1	0,0	0,0	0,0	0,2	0,0	0,3	0,0	*	0,5	3,6
Venezuela	1,4	0,2	3,1	0,4	1,6	sd	0,6	1,3	sd	0,0	0,7	0,3	*	9,7
ALADI	21,0	4,3	27,9	7,0	8,6	0,1	4,6	14,1	1,2	1,7	5,0	2,2	2,4	100,0
2011														
Argentina	*	0,5	13,6	0,7	0,2	0,0	0,1	1,4	0,0	0,5	0,1	0,4	0,0	17,4
Bolivia	0,5	*	0,9	0,2	0,1	0,0	0,0	0,1	0,0	0,0	0,3	0,0	0,3	2,5
Brasil	10,4	1,8	*	2,8	0,8	0,1	0,1	3,1	0,0	0,5	0,8	1,0	0,8	22,1
Chile	2,9	0,1	3,5	*	1,3	0,0	0,7	1,4	0,0	0,3	1,2	0,1	0,1	11,8
Colombia	1,1	0,1	1,6	0,6	*	0,0	0,6	3,6	0,1	0,0	0,6	0,0	0,3	8,7
Cuba	0,1	0,0	0,3	0,0	0,0	*	0,0	0,2	sd	0,0	0,0	0,0	sd	0,7
Ecuador	0,3	0,0	0,6	0,4	1,3	0,0	*	0,5	1,2	0,0	0,6	0,0	0,6	5,5
México	0,6	0,0	2,6	1,2	0,5	0,0	0,1	*	0,1	0,0	0,3	0,1	0,2	5,8
Panamá	0,1	0,0	0,3	0,1	1,3	sd	0,6	0,6	*	0,0	0,2	0,0	sd	3,3
Paraguay	0,9	0,0	1,9	0,1	0,0	0,0	0,0	0,1	0,0	*	0,0	0,1	0,2	3,4
Perú	1,1	0,2	1,4	1,0	0,9	0,0	1,1	0,8	0,2	0,1	*	0,1	0,1	7,0
Uruguay	1,2	0,0	1,3	0,1	0,0	0,0	0,0	0,2	0,0	0,3	0,0	*	0,2	3,5
Venezuela	1,1	0,2	2,8	0,4	1,1	sd	0,9	1,0	sd	0,1	0,6	0,2	*	8,3
ALADI	20,5	3,0	30,8	7,5	7,5	0,1	4,3	12,9	1,6	1,9	4,8	2,1	3,0	100,0

Fuente: elaboración propia en base a información oficial de los países miembros
 Se destacan en negrita las participaciones superiores al 2%

CUADRO A4
ARGENTINA, BOLIVIA, BRASIL, CHILE, COLOMBIA, ECUADOR, MÉXICO, PARAGUAY, PERÚ Y URUGUAY
EXPORTACIONES POR ÁREA GEOECONÓMICA

Enero-diciembre 2011-2012

En millones de dólares y porcentajes

PAÍS	Ar.	Bo.	Br.	Ch.	Co.	Ec.	Mé.	Pa.	Pe.	Ur.	Total
<u>Enero-diciembre 2012</u>											
ALADI	34.201	7.610	45.050	11.815	13.966	7.396	22.055	3.122	8.149	3.360	156.723
R. del Mundo	47.004	4.153	197.530	64.922	46.701	16.503	348.859	1.936	37.080	5.333	770.021
CA y Caribe	847	11	5.500	649	5.084	530	6.279	82	448	43	19.474
Canadá	2.191	153	3.080	1.246	467	127	10.938	3	3.359	64	21.627
Estados Unidos	4.078	1.759	26.850	8.986	22.214	10.698	288.196	142	6.373	330	369.626
U. Europea	11.713	666	48.860	12.044	9.051	2.465	22.144	306	7.690	979	115.916
Japón	1.223	442	7.956	8.441	360	653	2.613	31	2.576	10	24.305
China	5.165	316	43.686	17.823	3.769	402	6.546	89	7.787	864	86.446
E.R.I.	5.410	365	16.211	7.297	1.208	107	3.647	87	2.223	132	36.686
Otras Áreas	16.375	441	45.388	8.437	4.548	1.522	8.497	1.196	6.624	2.912	95.941
Total Global	81.205	11.763	242.580	76.737	60.667	23.899	370.915	5.058	45.229	8.693	926.745
<u>Enero-diciembre 2011</u>											
ALADI	33.574	5.492	50.076	12.578	12.017	6.782	20.226	3.618	7.561	3.258	155.182
R. del Mundo	50.377	3.689	205.964	68.135	45.403	15.541	329.149	1.899	38.440	4.654	763.250
CA y Caribe	656	8	7.198	632	6.422	1.087	6.091	79	462	49	22.683
Canadá	2.391	195	3.130	1.485	614	87	10.695	3	4.232	42	22.873
Estados Unidos	4.303	892	25.943	8.782	22.212	9.771	274.795	148	6.178	262	353.287
U. Europea	14.166	806	52.946	14.664	8.868	2.690	19.136	504	8.412	1.184	123.376
Japón	835	540	9.473	9.187	528	349	2.252	52	2.175	10	25.401
China	6.238	336	46.491	18.350	2.047	207	6.415	47	7.056	598	87.784
E.R.I.	4.846	427	15.514	7.727	757	86	3.201	92	2.516	139	35.304
Otras Áreas	16.941	485	45.270	7.307	3.955	1.264	6.566	975	7.409	2.371	92.542
Total Global	83.950	9.181	256.040	80.713	57.420	22.322	349.375	5.517	46.001	7.912	918.432
<u>Crecimiento 2012/2011</u>											
ALADI	1,9	38,6	-10,0	-6,1	16,2	9,1	9,0	-13,7	7,8	3,1	1,0
R. del Mundo	-6,7	12,6	-4,1	-4,7	2,9	6,2	6,0	1,9	-3,5	14,6	0,9
CA y Caribe	29,2	41,9	-23,6	2,7	-20,8	-51,2	3,1	3,2	-3,0	-12,9	-14,1
Canadá	-8,4	-21,7	-1,6	-16,1	-24,0	45,9	2,3	26,1	-20,6	53,8	-5,4
Estados Unidos	-5,2	97,3	3,5	2,3	0,0	9,5	4,9	-4,3	3,2	25,9	4,6
U. Europea	-17,3	-17,3	-7,7	-17,9	2,1	-8,3	15,7	-39,3	-8,6	-17,3	-6,0
Japón	46,5	-18,2	-16,0	-8,1	-31,8	87,1	16,0	-40,6	18,5	-3,6	-4,3
China	-17,2	-6,2	-6,0	-2,9	84,1	94,2	2,0	91,5	10,4	44,5	-1,5
E.R.I.	11,6	-14,6	4,5	-5,6	59,5	23,5	13,9	-5,3	-11,7	-4,8	3,9
Otras Áreas	-3,3	-9,0	0,3	15,5	15,0	20,4	29,4	22,7	-10,6	22,9	3,7
Total Global	-3,3	28,1	-5,3	-4,9	5,7	7,1	6,2	-8,3	-1,7	9,9	0,9

Fuente: elaborado en base a información oficial de los países miembros

CUADRO A5

**ARGENTINA, BOLIVIA, BRASIL, CHILE, COLOMBIA, ECUADOR, MÉXICO, PARAGUAY, PERÚ, URUGUAY Y VENEZUELA
IMPORTACIONES POR ÁREA GEOECONÓMICA**

Enero-diciembre 2011-2012

En millones de dólares y porcentajes

PAÍS	Ar.	Bo.	Br.	Ch.	Co.	Ec.	Mé.	Pa.	Pe.	Ur.	Total
<u>Enero-diciembre 2012</u>											
ALADI	24.526	4.508	36.715	20.205	15.573	8.267	9.165	5.198	12.171	5.266	141.593
R. del Mundo	43.989	3.672	186.434	50.521	43.060	16.930	361.587	6.286	29.973	6.031	748.482
CA y Caribe	2.131	6	1.998	1.699	902	455	4.974	32	263	12	12.473
Canadá	511	47	3.072	1.020	1.133	307	9.890	17	588	41	16.626
Estados Unidos	8.490	900	32.608	15.646	14.164	6.774	185.684	930	7.937	896	274.027
U. Europea	12.274	772	47.662	10.054	7.680	2.901	40.961	753	4.997	1.306	129.361
Japón	1.509	362	7.735	2.093	1.654	728	17.655	311	1.499	102	33.648
China	9.954	1.083	35.109	12.421	9.661	3.040	57.275	3.201	7.816	1.689	141.250
E.R.I.	3.554	289	19.760	4.004	2.815	1.454	32.025	524	3.101	441	67.967
Otras Áreas	5.564	213	38.490	3.585	5.051	1.272	13.122	517	3.771	1.545	73.131
Total Global	68.514	8.180	223.149	70.725	58.632	25.197	370.752	11.484	42.144	11.297	890.075
<u>Enero-diciembre 2011</u>											
ALADI	27.997	4.155	36.150	19.941	14.667	9.376	10.207	5.965	11.500	5.071	145.029
R. del Mundo	45.940	3.518	190.096	46.470	40.008	14.910	340.636	6.352	26.232	5.655	719.815
CA y Caribe	1.376	27	1.626	973	1.007	381	4.257	18	267	42	9.974
Canadá	627	35	3.556	879	960	272	9.645	14	583	38	16.610
Estados Unidos	7.779	866	34.241	14.005	13.663	6.121	174.878	656	7.412	1.109	260.729
U. Europea	11.617	693	46.426	9.588	7.472	2.319	37.774	767	4.089	1.382	122.126
Japón	1.415	588	7.872	2.420	1.438	661	16.493	395	1.307	96	32.685
China	10.573	954	33.790	10.706	8.254	2.500	52.591	3.684	6.341	1.468	130.861
E.R.I.	3.710	198	21.338	4.040	2.699	1.646	32.211	439	2.871	459	69.612
Otras Áreas	8.843	155	41.246	3.859	4.515	1.012	12.786	379	3.361	1.062	77.218
Total Global	73.937	7.673	226.246	66.411	54.675	24.286	350.843	12.317	37.732	10.726	864.845
<u>Crecimiento 2012/2011</u>											
ALADI	-12,4	8,5	1,6	1,3	6,2	-11,8	-10,2	-12,9	5,8	3,8	-2,4
R. del Mundo	-4,2	4,4	-1,9	8,7	7,6	13,5	6,2	-1,0	14,3	6,7	4,0
CA y Caribe	54,8	-76,4	22,9	74,7	-10,4	19,3	16,9	77,4	-1,3	-72,6	25,0
Canadá	-18,4	32,8	-13,6	16,0	18,0	12,8	2,5	19,7	0,8	8,5	0,1
Estados Unidos	9,1	4,0	-4,8	11,7	3,7	10,7	6,2	41,8	7,1	-19,2	5,1
U. Europea	5,7	11,3	2,7	4,9	2,8	25,1	8,4	-1,8	22,2	-5,5	5,9
Japón	6,7	-38,5	-1,7	-13,5	15,1	10,1	7,0	-21,3	14,7	5,9	2,9
China	-5,9	13,5	3,9	16,0	17,0	21,6	8,9	-13,1	23,3	15,1	7,9
E.R.I.	-4,2	45,7	-7,4	-0,9	4,3	-11,7	-0,6	19,3	8,0	-3,8	-2,4
Otras Áreas	-37,1	37,3	-6,7	-7,1	11,9	25,7	2,6	36,4	12,2	45,5	-5,3
Total Global	-7,3	6,6	-1,4	6,5	7,2	3,7	5,7	-6,8	11,7	5,3	2,9

Fuente: elaboración propia en base a información oficial de los países miembros

Nota: importaciones a valores CIF excepto Brasil y México a valores FOB

CUADRO A6

**ARGENTINA, BOLIVIA, BRASIL, CHILE, COLOMBIA, ECUADOR, MÉXICO, PARAGUAY, PERÚ Y URUGUAY
SALDO COMERCIAL POR ÁREA GEOECONÓMICA**

Enero-diciembre 2011-2012

En millones de dólares

PAÍS	Ar.	Bo.	Br.	Ch.	Co.	Ec.	Mé.	Pa.	Pe.	Ur.	Total
<u>Enero-diciembre 2012</u>											
ALADI	9.675	3.103	8.334	-8.390	-1.607	-871	12.891	-2.076	-4.023	-1.906	
R. del Mundo	3.015	481	11.096	14.402	3.641	-427	-12.728	-4.350	7.107	-698	21.540
CA y Caribe	-1.284	4	3.502	-1.049	4.182	76	1.304	49	185	31	7.001
Canadá	1.679	106	8	226	-666	-180	1.049	-14	2.770	23	5.002
Estados Unidos	-4.412	859	-5.758	-6.659	8.051	3.924	102.512	-788	-1.564	-566	95.599
U. Europea	-561	-106	1.198	1.990	1.370	-436	-18.818	-447	2.692	-328	-13.444
Japón	-286	80	221	6.347	-1.294	-75	-15.042	-280	1.077	-92	-9.343
China	-4.789	-767	8.576	5.402	-5.892	-2.638	-50.729	-3.112	-29	-825	-54.803
E.R.I.	1.856	76	-3.549	3.293	-1.607	-1.347	-28.378	-437	-878	-310	-31.282
Otras Áreas	10.811	228	6.898	4.853	-504	250	-4.625	679	2.853	1.367	22.811
Total Global	12.690	3.584	19.431	6.012	2.034	-1.298	163	-6.426	3.084	-2.604	36.670
<u>Enero-diciembre 2011</u>											
ALADI	5.577	1.337	13.926	-7.363	-2.650	-2.594	10.018	-2.347	-3.939	-1.813	
R. del Mundo	4.437	171	15.868	21.665	5.395	631	-11.486	-4.453	12.208	-1.001	43.435
CA y Caribe	-721	-20	5.572	-340	5.415	706	1.834	61	195	7	12.709
Canadá	1.765	160	-427	606	-345	-185	1.049	-11	3.649	4	6.263
Estados Unidos	-3.476	26	-8.298	-5.222	8.549	3.650	99.916	-508	-1.234	-847	92.557
U. Europea	2.550	113	6.520	5.076	1.396	371	-18.638	-263	4.324	-198	1.250
Japón	-580	-48	1.601	6.767	-910	-312	-14.241	-343	867	-86	-7.284
China	-4.335	-618	12.701	7.643	-6.207	-2.293	-46.176	-3.637	715	-870	-43.076
E.R.I.	1.136	229	-5.825	3.687	-1.942	-1.559	-29.010	-348	-356	-321	-34.308
Otras Áreas	8.098	330	4.024	3.448	-560	253	-6.220	596	4.048	1.309	15.324
Total Global	10.014	1.509	29.794	14.302	2.746	-1.964	-1.468	-6.799	8.269	-2.815	53.587

Fuente: elaboración propia en base a información oficial de los países miembros

Nota: importaciones a valores CIF excepto Brasil y México a valores FOB