

ALADI/SEC/di 2245  
26 de junio de 2009

## ALADI

### COMERCIO EXTERIOR GLOBAL: ENERO-MARZO 2008-2009

Este informe, basado en las cifras correspondientes a los diez países miembros para los que se dispone de información desagregada<sup>1</sup>, analiza la situación del comercio exterior de la región durante el primer trimestre del año 2009 así como su evolución respecto a igual período del año anterior.

Como se puede apreciar en el cuadro siguiente, en que se presentan las tasas de variación trimestral del PIB respecto a igual período del año anterior, durante 2008 se registró un cambio importante en la evolución de la actividad económica a nivel mundial.

**Cuadro 1 - Crecimiento del PBI**

(Variación porcentual respecto a igual período del año anterior)

País	2008 (est)				2009	2009 (proy)
	1º trim.	2º trim.	3º trim.	4º trim.	1º trim.	
EE.UU.	2,5	2,1	<b>0,7</b>	<b>-0,8</b>	<b>-2,5</b>	-2,8
Japón	1,3	<b>0,6</b>	<b>-0,3</b>	<b>-4,3</b>	<b>-8,8</b>	-6,2
UE (15)	1,9	2,2	<b>0,9</b>	<b>-1,5</b>	<b>-4,8</b>	-4,3
UE (nuevos)	5,6	5,6	4,9	<b>0,8</b>	<b>-3,6</b>	-3,5
China	10,6	10,1	9,0	<b>6,8</b>	6,1	6,5
India	8,8	7,9	7,6	<b>5,3</b>	4,5	4,5
Rusia	8,7	7,5	6,0	<b>1,2</b>	<b>-6,0</b>	-6,0
ERI	6,0	4,9	<b>3,1</b>	<b>-2,0</b>	<b>-4,4</b>	-3,2
ALADI	4,6	5,6	5,0	<b>1,3</b>	<b>-2,6</b>	-1,7
Mundo	4,6	4,3	<b>3,2</b>	<b>0,7</b>	<b>-1,9</b>	-1,5

Fuente: en base a datos y proyecciones del FMI, CEPAL, UE y otras fuentes oficiales.

La crisis, se extendió primero a los países desarrollados que recibieron en forma directa los efectos de la crisis financiera iniciada en el sector hipotecario de los Estados Unidos y contagiada rápidamente al resto de los sectores de ese país y de los restantes países desarrollados. No obstante, la desaceleración de la actividad

<sup>1</sup> Argentina, Bolivia, Brasil, Chile, Colombia, Ecuador, México, Paraguay, Perú y Uruguay. Ver los informes ya publicados por esta Secretaría para cada uno de ellos (SEC/di 2234 a 2234.9).

económica mundial fue inicialmente gradual, para profundizarse abruptamente en el último trimestre de 2008, cuando los efectos de la crisis comenzaron a afectar a los países en desarrollo, vía los canales financieros y comerciales. Finalmente, en el primer trimestre de 2009 el PIB mundial habría registrado una reducción respecto al igual período de 2008. En síntesis la tasa de crecimiento del PIB mundial pasó de algo más de 4% a comienzos de 2008 a 0,7% en el último trimestre y a -1,9% en el primer trimestre de 2009 (ver Cuadro 1).

Finalmente, cabe destacar que a pesar de las importantes intervenciones que han realizado los gobiernos de los países en desarrollo, tanto en materia de salvataje de sus sistemas financieros como en materia de estímulos de su actividad económica, en lo que va de 2009 las condiciones económicas se han deteriorado rápidamente, lo que se ha visto reflejado en las frecuentes revisiones a la baja de las proyecciones que los diversos organismos vienen realizando sobre el crecimiento de la economía mundial en el año en curso. En ese sentido, entre enero y abril el FMI ajustó su proyección para 2009, la que pasó de un crecimiento de apenas 0,5% a una caída del PBI mundial de -1,3%<sup>2</sup>, siendo la primera vez que se registraría una disminución de la actividad mundial en los últimos 60 años<sup>3</sup>.

Las proyecciones para el presente año muestran que la crisis afectará a todas las regiones. Los países que experimentarían caídas en su PBI per cápita representan tres cuartas partes de la economía mundial, mientras que prácticamente todos los restantes enfrentarían importantes desaceleraciones en su crecimiento. En el primer grupo se destacan las caídas de las principales economías desarrolladas -Estados Unidos (-2,8%), Unión Europea (-4,3%) y Japón (-6,2%)- así como las de varias economías emergentes (Rusia, las Economías asiáticas de Reciente Industrialización). En el segundo grupo se encuentran dos de las economías más dinámicas del período reciente, China e India.

Como se comentara en el informe anterior<sup>4</sup>, los efectos que comenzaron a sentirse a mitad de 2008, tanto en los aspectos financieros (fuerte salida de capitales) como en los comerciales (caída de los precios internacionales), se profundizaron en el último trimestre cuando el comercio internacional experimentó una drástica reducción en los volúmenes comerciados. Cabe señalar en ese sentido que de acuerdo a las estimaciones disponibles las reducciones registradas en noviembre y diciembre de 2008 alcanzaron magnitudes record<sup>5</sup>. La caída de precios internacionales y volúmenes se vio obviamente reflejada en una caída de los valores del comercio mundial (ver Gráfico 1).

Los datos para el primer trimestre de 2009 indican que la tendencia decreciente del volumen de las importaciones mundiales se mantuvo, aunque el ritmo de caída se redujo en febrero y marzo (si bien en enero fue aún alto). Por su parte, los precios internacionales de los productos básicos frenaron en general su tendencia decreciente en el período. En ese contexto el valor de las importaciones mundiales continuó cayendo, ubicándose en dicho trimestre un 31% por debajo del valor registrado en igual período de 2008 (ver Gráfico 1).

---

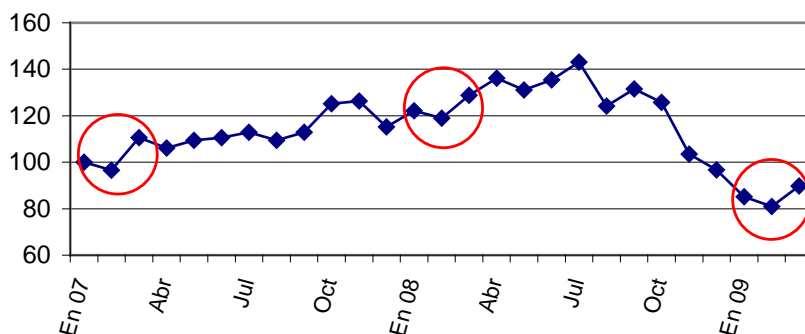
<sup>2</sup> El crecimiento mundial es calculado por el FMI usando como ponderaciones el PIB a paridad de precios de compra, si el crecimiento mundial se calcula tomando el producto en dólares corrientes las proyecciones para 2009 implican una disminución mayor (-2,5%).

<sup>3</sup> En palabras del FMI dichas proyecciones implican que “esta sería, por un amplio margen, la recesión más profunda desde la segunda guerra mundial”.

<sup>4</sup> “ALADI. Comercio exterior global: enero – diciembre 2007-2008”, SEC/di 2162.3 (23/03/2009).

<sup>5</sup> La caída de -6,3% mensual en dicho bimestre no tiene precedentes en la serie que el CPB elabora y que se remonta al año 1991.

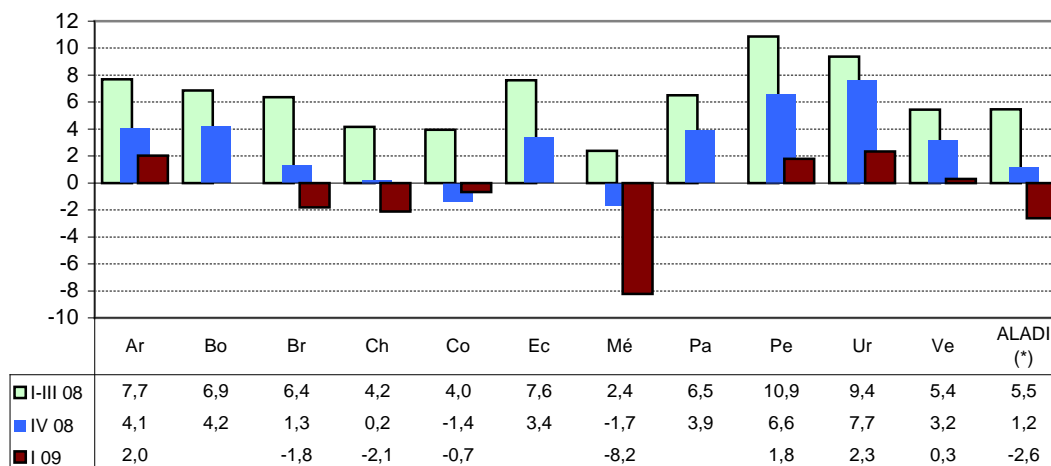
**Gráfico 1 – Evolución de las importaciones mundiales, 2007 - 2009**  
(Índice Enero 2007 = 100)



Como se aprecia en el Cuadro 1 la región mantuvo un buen desempeño durante la mayor parte de 2008, con tasas que en todo el año se ubicaron por encima de las mundiales. No obstante los efectos de la crisis se comenzaron a sentir en el último trimestre del año anterior y en el primero del actual, cuando las tasas de crecimiento del PIB respecto a igual período del año anterior pasaron de un promedio de 5% a un 1,3% y a un -2,6%, respectivamente.

A nivel de país las tasas de crecimiento del PIB registradas en el primer trimestre habrían mostrado una amplia dispersión, en un rango entre el -8,2% (México) y el 2,3% (Uruguay) (ver Gráfico 2). Son varios los países de la región que ya se encuentran “técnicamente” en recesión<sup>6</sup> al haber registrado ya dos o incluso tres trimestres (Chile, México) consecutivos de caída.

**Gráfico 2 – ALADI: Crecimiento del PBI, 2008 - 2009**  
(Variación porcentual respecto a igual período del año anterior)



Fuente: elaboración propia en base a información oficial de los países miembros

(\*) Incluye estimaciones para Bolivia, Cuba, Ecuador y Paraguay

En este contexto, el comercio exterior de los países miembros también registró una importante disminución. Considerando la información de los diez países en conjunto, las exportaciones globales cayeron un 27,2%, mientras que las

<sup>6</sup> Se establece en base a las variaciones respecto al trimestre inmediato anterior, para lo que se usa la serie de PBI desestacionalizado.

importaciones lo hicieron un 25,1%. Si se incluye a Venezuela, país para el cual no se dispone de información completa, estas tasas se ubicarían en -30,5% y -23,1%, respectivamente<sup>7</sup> (Cuadro 2).

**Cuadro 2 – ALADI: Comercio Exterior, primer trimestre 2008-2009**  
(En millones de dólares y porcentajes)

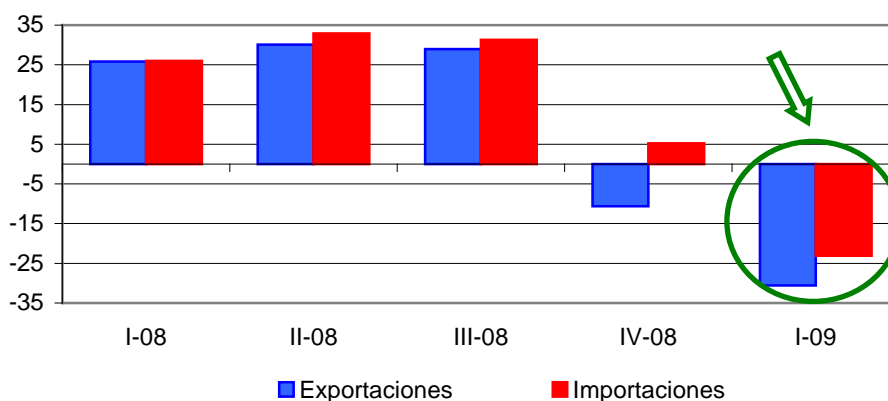
I Trimestre	ALADI		RESTO DEL MUNDO			GLOBAL	
	Export.	Import.	Export.	Import.	Saldo	Export.	Import.
2008	28.521	27.427	139.063	129.554	9.509	167.584	156.981
2009	20.310	19.326	101.770	98.273	3.497	122.080	117.599
Variación	-28,8	-29,5	-26,8	-24,1		-27,2	-25,1
2008 (*)	29.946	31.261	159.722	136.318	23.404	189.668	167.578
2009 (*)	21.072	22.725	110.837	106.145	4.692	131.909	128.870
Variación (*)	-29,6	-27,3	-30,6	-22,1		-30,5	-23,1

Fuente: elaboración propia en base a información oficial de los países miembros

(\*) Incluye datos estimados para Venezuela

Tal como se aprecia en el Gráfico 3, a partir del último trimestre de 2008 se quiebra la tendencia de crecimiento acelerado del comercio exterior, ciclo expansivo que se mantuvo durante casi cinco años.

**Gráfico 3 – ALADI: comercio exterior global, trimestres 2008 - 2009**  
(Variación porcentual respecto a igual período del año anterior)



En lo que refiere al comportamiento de las ventas externas, el mismo ha estado fuertemente afectado por la evolución de los precios de los principales productos de exportación. En ese sentido, el índice global de precios de exportación de ALADI<sup>8</sup> alcanzó su máximo en julio, experimentando luego una reducción sostenida hasta

<sup>7</sup> La estimación que incluye a Venezuela es relevante dado el peso relativo de este país, tanto en las exportaciones globales como en las importaciones intrarregionales (11,3 y 11,6% en 2008, respectivamente), en este último caso ha sido además uno de los principales "motores" de su dinamismo en los últimos años. Cabe destacar que los valores de los flujos globales de comercio se obtuvieron de la publicación de la Balanza de Pagos, mientras que los flujos intrarregionales fueron calculados a partir de la información de los copartícipes.

<sup>8</sup> En base a los índices de precios de los productos básicos publicado por UNCTAD, tomando como ponderadores la participación de cada producto en las exportaciones de ALADI en 2007.

registrar su mínimo en diciembre. En el último trimestre de 2008 estos precios se ubicaban en promedio un 27% por debajo de los precios de igual trimestre de 2007. Mientras que durante los tres primeros meses de 2009 si bien dicho índice se ubicó por encima del valor de diciembre<sup>9</sup>, aún estaba un 43% por debajo de los precios alcanzados un año antes. Al efecto precios es probable se le haya sumado en el período una disminución de los volúmenes exportados. En ese sentido si bien no se poseen datos de cantidades exportadas, las estimaciones sobre el volumen de las importaciones mundiales da cuenta que la misma se ubicaba a fines de 2008 un 6% por debajo de lo comerciado a fines de 2007, mientras que los volúmenes registrados en el primer trimestre de 2009 era un 16% inferiores a los de igual período de 2008.

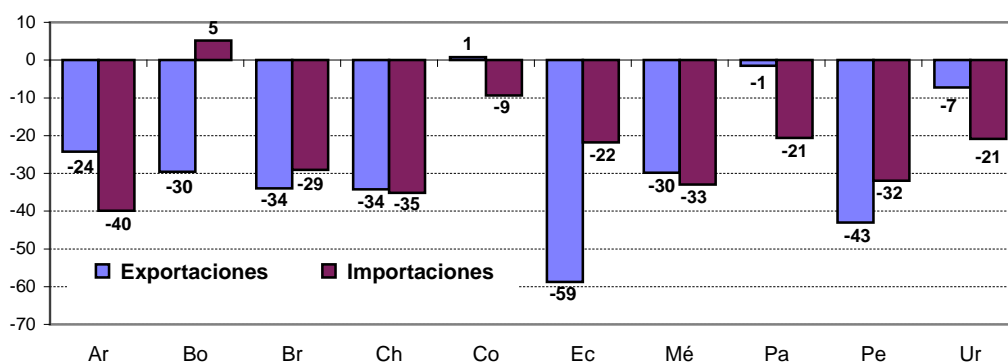
Las importaciones por su parte, muestran una trayectoria similar a la del PIB de la región (Gráfico 2) con una desaceleración en el último trimestre de 2008 y una caída en el primer trimestre de 2009, aunque con variaciones más pronunciadas.

### El comercio intrarregional

En lo que va de 2009 el intercambio intrarregional mostró también una significativa reducción, con una caída de 28,8% según la información de exportaciones y de 29,5% si se consideran las importaciones. De esta forma, el comercio entre los países de la región se redujo en alrededor de 8.000 millones de dólares.

La caída de las importaciones desde la región fue claramente mayor que la caída experimentada en el caso de las compras extrarregionales (-29,5% vs -24,1%), de esta forma los socios regionales perdieron participación como proveedores de la propia región (de 17,5% a 16,4%). También en el caso de las exportaciones la disminución es mayor en la relación regional que en la extrarregional, aunque la diferencia es menos pronunciada (-28,8% vs -26,8%) e incluso su signo cambia cuando se incluye a Venezuela en el total (-29,6% vs -30,6%).

**Gráfico 4 - Comercio intrarregional, enero-marzo 2009**  
(Variación porcentual respecto a igual período del año anterior)



Fuente: elaboración propia en base a información oficial de los países miembros

Las exportaciones destinadas a la región se redujeron de manera generalizada, con la única excepción de Colombia (0,8%) (ver Gráfico 4). Adicionalmente, con la salvedad de Paraguay (-1,5%) y Uruguay (-7,2%), en la mayoría de los casos las caídas fueron a ritmos significativos, entre el -24,3% (Argentina) y el -58,7% (Ecuador). También las importaciones procedentes de la región registraron disminuciones generalizadas y significativas, en este caso con la sola excepción de Bolivia (5,2%).

<sup>9</sup> Esta situación es relativamente generalizada a nivel de grandes categorías de productos, con la única excepción de minerales y metales, cuyo índice alcanzó su mínimo en marzo de 2009.

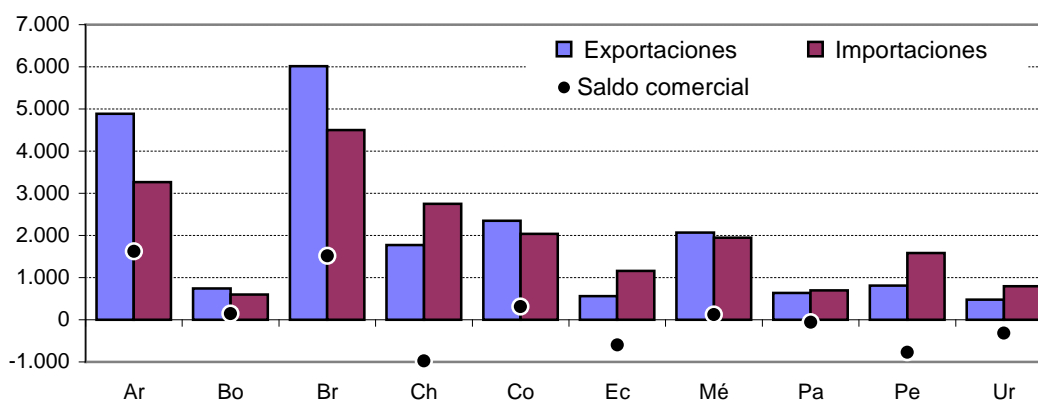
Los restantes países presentaron reducciones que se ubicaron entre el -9,4% (Colombia) y el -39,9% (Argentina).

Desde el punto de vista de la demanda, Argentina, Brasil y Chile fueron los países que más contribuyeron a la reducción del comercio intrarregional, dando cuenta de un 27%, un 23% y un 18% de la caída de las compras desde la región, respectivamente. Respecto a los exportadores, el 38% de la disminución del intercambio regional correspondió a Brasil. Otros países con importante incidencia en la reducción global fueron Argentina (19%), Chile y México (11%).

El patrón del intercambio intrarregional ha presentado en los últimos años una concentración algo mayor en las exportaciones que en las importaciones. Esta situación se refleja también en los saldos comerciales que cada país tiene con la región, con un predominio de los países deficitarios. Es así como entre 2003 y 2007 sólo tres países registraron saldos positivos en su comercio con la región: Argentina, Bolivia y Brasil, representando este último las tres cuartas partes de dicho saldo. No obstante esta situación muestra un cambio en 2008 cuando México y Colombia aparecen también con saldos positivos.

En el primer trimestre de 2009 los dos principales países exportadores a la región (Brasil y Argentina) explicaron algo más de la mitad de las ventas regionales (55%), mientras que los dos mayores importadores (también Brasil y Argentina) dieron cuenta del 40% de las compras desde la región. Los países superavitarios continúan siendo Argentina, Bolivia, Brasil, México y Colombia, siendo el principal cambio respecto al período reciente un superávit argentino superior al brasileño. Los restantes países presentan situaciones deficitarias en su comercio con la región, correspondiente los mayores montos a Chile, Perú y Ecuador, debiéndose agregar Venezuela a este grupo (Gráfico 5)<sup>10</sup>.

**Gráfico 5 - Exportaciones, importaciones y saldo intrarregional  
Enero-marzo 2009**  
(En millones de dólares)



Fuente: elaboración propia en base a información oficial de los países miembros

Si se considera el comercio a nivel bilateral se verifica que la disminución ha sido bastante generalizada (87 de los 130 flujos bilaterales experimentaron reducciones<sup>11</sup>) y en la mayor parte de los casos a tasas significativas (56 de ellos con

<sup>10</sup> De acuerdo a la información de los países socios, Venezuela es el país que muestra el mayor déficit comercial.

<sup>11</sup> Son 130 flujos bilaterales en lugar de 132 pues no se dispone de información respecto al intercambio bilateral entre Cuba y Venezuela.

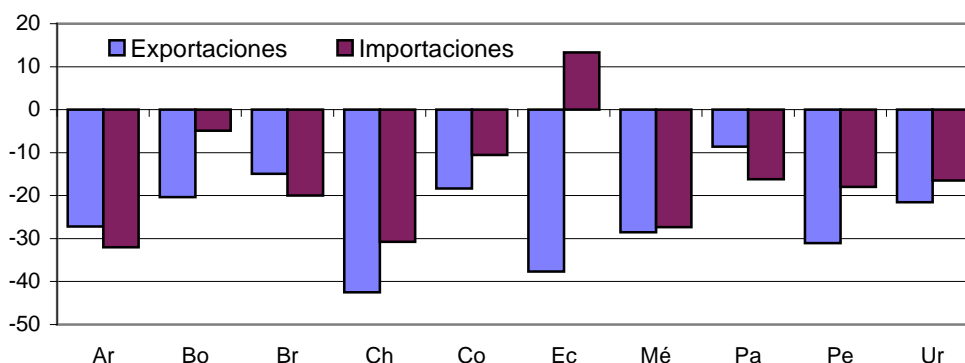
caídas superiores al 20%). Los países que registraron una caída más generalizada de sus importaciones desde la región fueron México (sus compras cayeron desde los 11 socios), Argentina (10) y Chile (9). Considerando las exportaciones, la caída más generalizada fue la de Brasil (se redujeron sus ventas a los 11 socios), seguido por Chile y México (10).

Los intercambios bilaterales entre Argentina y Brasil fueron los que más contribuyeron a la contracción del comercio intrarregional (explicando un 36% de la caída global), con una mayor incidencia en el caso de las colocaciones brasileñas en Argentina. Otro flujo destacado por su contribución a la caída global y que experimentó reducciones en ambos sentidos fue el intercambio entre Brasil y Chile. Otros flujos destacados por su incidencia en la reducción global fueron: las ventas de Ecuador a Perú y Chile; las de Venezuela a Ecuador y México; las de Perú a Chile; las de Chile y Brasil a México; y las de Brasil a Paraguay<sup>12</sup>. En sentido contrario, se pueden destacar los incrementos de las ventas de: Argentina a Colombia; Colombia a Venezuela; Paraguay a Uruguay; y Venezuela a Perú.

### El comercio con el Resto del Mundo

El intercambio con el Resto del Mundo también mostró caídas significativas respecto a igual período del año anterior, de -26,8% en las importaciones y de -24,1% en las exportaciones. Al incorporar las estimaciones para Venezuela, la reducción es aún más pronunciada en el caso de las importaciones (-30,6%) y algo menor en el de las exportaciones (-22,1%). Estas variaciones redundaron en reducciones de 50.000 millones de dólares en las exportaciones y de 30.000 millones en las importaciones, resultando en una importante reducción del superávit comercial extrarregional.

**Gráfico 6 – Comercio extrazona, enero-marzo 2009**  
(Variación porcentual respecto al año anterior)



Fuente: elaboración propia en base a información oficial de los países miembros

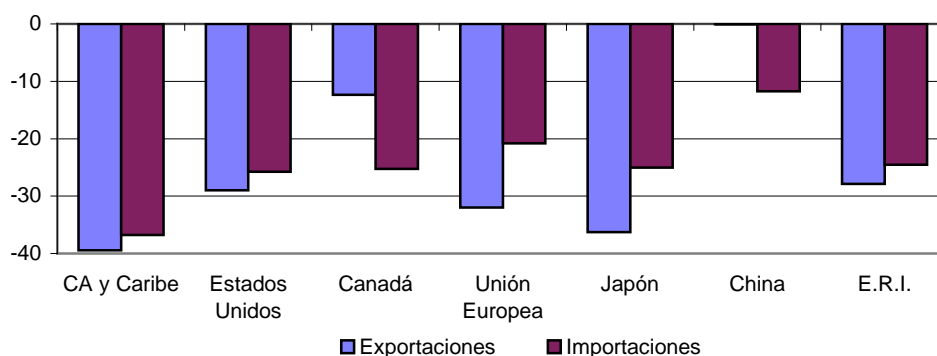
La reducción del comercio con el resto del mundo fue generalizada, y en general a tasas significativas en ambos sentidos para todos los países. Las exportaciones se contrajeron a tasas que se ubicaron entre el -8,6% (Paraguay) y el -42,5% (Chile). Por su parte, las importaciones, con la única salvedad de Ecuador (+13,3%), cayeron a tasas entre el -4,9% (Bolivia) y el -32% (Argentina) (Gráfico 6). Por su incidencia en la disminución de las exportaciones extrarregionales se

<sup>12</sup> Considerando que en muchos casos la información proporcionada por los copartícipes de un flujo presenta importantes diferencias, en este caso se optó por destacar los flujos bilaterales que más contribuyen tomando en cuenta la información de ambas partes.

destacaron México, que explica algo más de la caída global (51%) y, en menor medida, Chile (contribuye con un 17%)<sup>13</sup>. También fue México el país de mayor incidencia en la reducción de las compras desde el resto del mundo (explicó un 60% de la caída global), mientras que Brasil explicó un 19% adicional a la contracción global.

Considerando el comercio por zona de destino/origen se aprecia una caída generalizado con todos los copartícipes en ambos flujos, con la única salvedad de las exportaciones a China que permanecen estables (Gráfico 7). Para los restantes destinos las tasas de variación de las ventas se ubicaron entre el -12,3% (Canadá) y el -39,5% (Centroamérica y Caribe). El destino que más contribuyó a la reducción de las exportaciones extrazona fue Estados Unidos (57%), efecto de una significativa reducción (-29%) y una elevada participación (es el principal mercado regional, con el 51% de las colocaciones extrarregionales). La mayoría de los países registró reducciones significativas a este destino, siendo las excepciones Bolivia (-1,4%) y Uruguay (4,9%). El segundo destino por su incidencia en la caída global correspondió a la Unión Europea (un 22%), siendo que a este mercado sólo Ecuador registró un incremento. Finalmente, cabe señalar que en el caso de las ventas a China los comportamientos fueron heterogéneos, destacándose el incremento de las ventas brasileñas (51,5%) que compensó la reducción de las colocaciones chilenas (-36,8%).

**Gráfico 7 – Comercio extrazona por área de destino/origen, enero-marzo 2009**  
(Variación porcentual respecto al año anterior)



Fuente: elaboración propia en base a información oficial de los países miembros

Las importaciones extrarregionales muestran una reducción generalizada y significativa desde todos los principales orígenes, con caídas que se ubican entre el 11,7% (China) y el 36,8% (Centroamérica y el Caribe). En términos de su contribución a la reducción de las compras extrarregionales cabe mencionar las adquisiciones desde los Estados Unidos que con una disminución de 25,8% dan cuenta de un 42% de la caída total, con especial incidencia de las contracción de las compras realizadas por México.

Finalmente, en este período el superávit comercial extrarregional de los diez países experimentó una significativa reducción<sup>14</sup>, la cual respondió principalmente a las caídas de los superávit de Chile (de 6.500 a 2.700 millones de dólares), de Ecuador (cuyo saldo positivo de 1.300 se convirtió en un déficit de 200 millones de

<sup>13</sup> De acuerdo a los datos globales de balanza de pagos, también Venezuela debería incluirse en el grupo de los destacados por su incidencia en la caída de las exportaciones extrarregionales (con una contribución algo mayor que Chile).

<sup>14</sup> Como ya se comentara anteriormente, si se consideran las estimaciones para Venezuela la disminución del superávit es aún mayor.

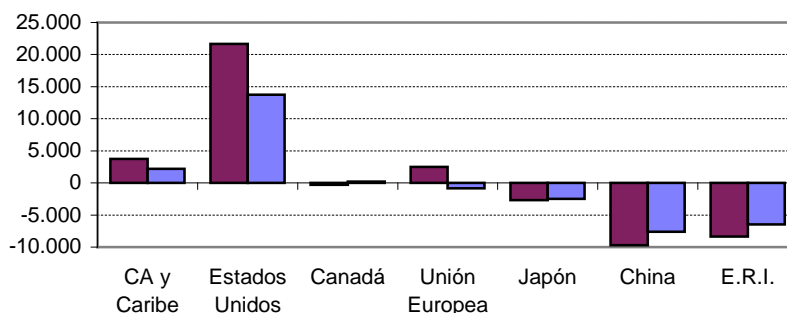


dólares)<sup>15</sup> y de Perú (de 2.100 a 900 millones de dólares). En una situación generalizada de deterioro de los saldos comerciales con el resto del mundo, las excepciones fueron el incremento del superávit de Brasil (que pasó de una situación equilibrada a un superávit de 1.500 millones de dólares) y la reducción del déficit de Paraguay (de 580 a 470 millones de dólares). Considerando estos cambios, el superávit extrarregional global que los diez países alcanzaron en el período, son resultado básicamente de los superávits de Chile, Argentina y Brasil, los cuales son parcialmente compensados por el déficit de México.

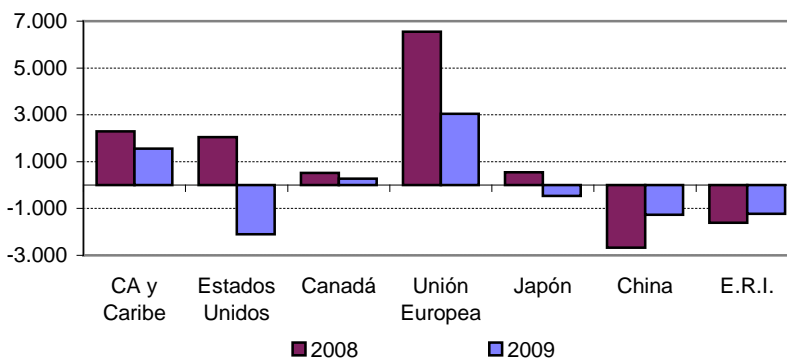
Considerando el saldo por área geoeconómica, la reducción del superávit obedeció principalmente a la reducción del saldo positivo con Estados Unidos (de 21.700 a 13.700 millones de dólares), la reversión del superávit con la Unión Europea (de +2.500 a -850 millones de dólares) y a la disminución del superávit con Centroamérica y Caribe (de 3.700 a 2.200 millones de dólares). Estos movimientos fueron parcialmente compensados por la reducción de los déficit con China (de -9.700 a -7.600 millones de dólares) y las Economías de Reciente Industrialización (de -8.400 a -6.500 millones de dólares).

**Gráfico 8 - Saldo comercial extrarregional, enero-marzo 2008-2009**  
(En millones de dólares)

**a) Los diez países**



**b) Sin México**



Fuente: en base a información oficial de los países miembros

Excluyendo a México, el saldo comercial de la región con el resto del mundo cambia notoriamente su composición. En particular, el superávit con la Unión Europea adquiere mayor importancia relativa y supera al obtenido con los Estados Unidos.

<sup>15</sup> De acuerdo a la información de Balanza de Pagos, Venezuela también registra una reversión de su saldo comercial, que pasa de un superávit de 11.500 a un déficit de 1.500 millones de dólares.

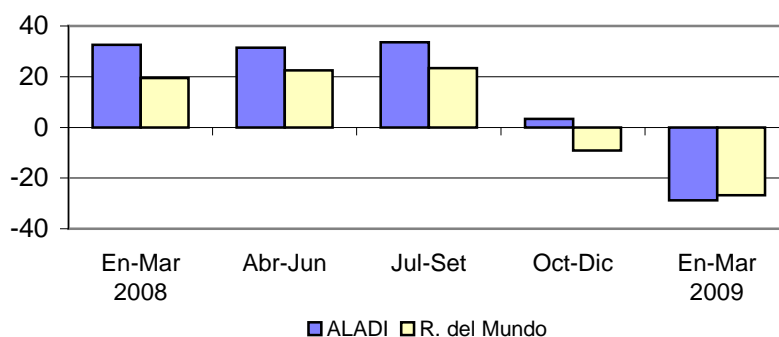
Adicionalmente la relación con Estados Unidos revierte su saldo, pasando de superavitaria en 2008 a deficitaria en 2009. De todas formas, el sentido de los cambios de los saldos comerciales entre ambos períodos son similares para todas las áreas a lo que se observa cuando se incluye México (ver parte b del Gráfico 8).

### La evolución trimestral del comercio (2008-2009)

Como se ilustrara en el Gráfico 3 los flujos comerciales de la región alcanzaron un muy importante dinamismo en los primeros tres trimestres de 2008, presentando un importante quiebre en el último trimestre de dicho año cuando se registra solo un leve incremento de las compras y una moderada caída de las exportaciones, para finalmente mostrar en los primeros tres meses de 2009 importantes reducciones en ambos flujos.

Como se observa en el siguiente gráfico, durante 2008 las ventas intrarregionales mostraron un mejor desempeño que las extrarregionales: en los trimestres de fuerte expansión creciendo a tasas superiores, mientras que en el último período, si bien las ventas a la región se desaceleraron fuertemente (de tasas superiores a un 30% a tan solo un 3,3%) presentaban aún una tasa positiva, mientras que las ventas fuera de la región ya registraban variaciones negativas (-9,1%). En lo que va de 2009 el desempeño de las exportaciones es similar, registrando en ambos casos reducciones significativas respecto a igual período de 2008<sup>16</sup>

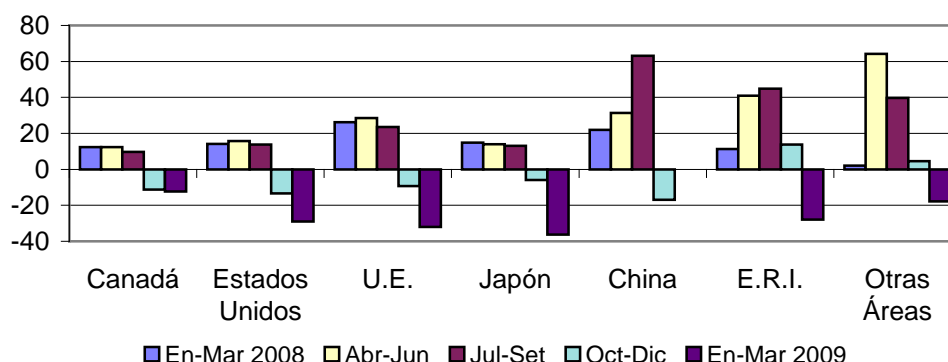
**Gráfico 9 – Exportaciones globales por destino, 2008-2009**  
(Variación porcentual respecto a igual período del año anterior)



La desagregación de las ventas extrarregionales muestra un comportamiento similar para todos los principales destinos, destacándose de todas formas la evolución de las exportaciones a China pues en dicho caso se observa un dinamismo creciente hasta el tercer trimestre, que se transforma en una fuerte caída en el último período del año para finalmente registrar una variación nula en el primer trimestre de 2009.

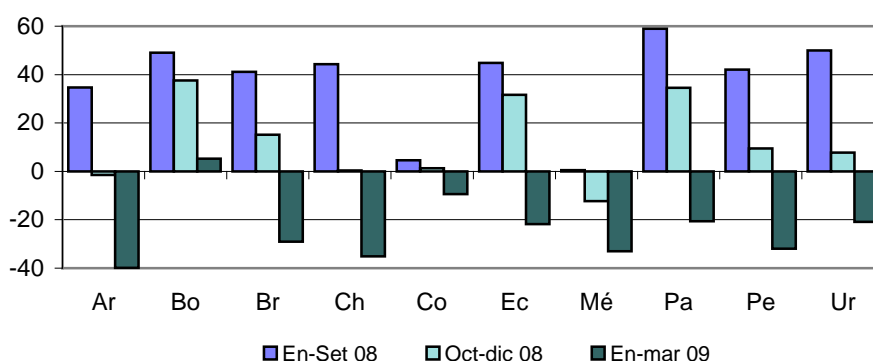
<sup>16</sup> Si bien en el gráfico la caída de las ventas a la región es algo superior a la registrada por las extrarregionales (-28,8% vs -26,8%), la relación se revierte cuando se incluyen los datos de Venezuela (-29,6% vs -30,6%) (ver Cuadro 2).

**Gráfico 10 – Exportaciones extrarregionales por destino, 2008-2009**  
(Variación porcentual respecto a igual período del año anterior)



En cuanto a las importaciones intrarregionales, la mayoría de los países miembros muestran un patrón similar con crecimientos fuertes y sostenidos durante los tres primeros trimestres de 2008 y fuerte desaceleraciones a partir del último trimestre con tasas que se vuelven negativas en el primer período de 2009. Cabe destacar los casos de Colombia y México, pues si bien muestran el mismo patrón de comportamiento lo hacen en forma sensiblemente menos pronunciada, lo que se debe en gran medida a que en 2008 fueron los únicos países de la región que no mostraron tasas significativas de crecimiento de sus compras regionales (ver Gráfico 11).

**Gráfico 11 – Importaciones intrarregionales, 2008-2009**  
(Variación porcentual respecto a igual período del año anterior)



**CUADRO 1**

**ARGENTINA, BOLIVIA, BRASIL, CHILE, COLOMBIA, ECUADOR, MÉXICO, PARAGUAY, PERÚ Y URUGUAY  
EXPORTACIONES POR PAÍS COPARTÍCIPE DE LA ALADI**

Enero-marzo 2008-2009

En millones de dólares y porcentajes

PAÍS	País exportador (informante):										Total
	Ar.	Bo.	Br.	Ch.	Co.	Ec.	Mé.	Pa.	Pe.	Ur.	
<b>Enero-marzo 2009</b>											
Argentina		166	2.236	196	18	20	208	145	21	84	3.091
Bolivia	144		202	78	20	2	13	11	67	2	538
Brasil	2.133	415		425	139	5	435	123	94	247	4.016
Chile	1.175	14	543		153	98	179	84	158	17	2.420
Colombia	205	38	465	131		162	579	3	150	4	1.736
Cuba	17	0	52	10	10	2	68	--	2	7	169
Ecuador	88	2	130	104	303		89	15	121	3	853
México	192	8	614	310	137	13		1	32	35	1.343
Paraguay	167	2	333	17	1	1	18		1	20	561
Perú	225	48	308	276	196	135	130	17		10	1.344
Uruguay	331	1	256	25	2	1	19	201	3		838
Venezuela	207	51	878	203	1.368	119	333	34	161	46	3.399
<b>ALADI</b>	<b>4.884</b>	<b>745</b>	<b>6.015</b>	<b>1.774</b>	<b>2.348</b>	<b>558</b>	<b>2.069</b>	<b>634</b>	<b>808</b>	<b>475</b>	<b>20.310</b>
<b>Enero-marzo 2008</b>											
Argentina		152	3.967	250	28	22	294	187	34	115	5.050
Bolivia	118		229	65	22	4	18	9	71	3	539
Brasil	3.228	685		924	110	16	633	164	215	229	6.203
Chile	1.202	17	948		173	377	370	71	475	28	3.660
Colombia	141	51	500	147		187	673	1	177	4	1.881
Cuba	24	0	95	16	17	3	59	--	1	20	237
Ecuador	108	3	157	125	317		119	4	102	3	936
México	305	9	946	570	138	18		1	131	40	2.158
Paraguay	206	12	501	19	1	0	27		0	17	783
Perú	366	68	486	316	205	539	222	20		16	2.239
Uruguay	473	1	331	27	5	1	40	119	5		1.001
Venezuela	279	61	949	237	1.314	185	495	68	206	39	3.834
<b>ALADI</b>	<b>6.450</b>	<b>1.058</b>	<b>9.109</b>	<b>2.697</b>	<b>2.329</b>	<b>1.353</b>	<b>2.950</b>	<b>644</b>	<b>1.418</b>	<b>512</b>	<b>28.521</b>
<b>Crecimiento 2009/2008</b>											
Argentina		8,6	-43,7	-21,7	-37,5	-12,8	-29,3	-22,7	-37,4	-27,1	-38,8
Bolivia	22,2		-11,9	20,0	-9,4	-50,1	-27,4	20,9	-6,4	-28,1	-0,2
Brasil	-33,9	-39,4		-54,0	27,3	-68,7	-31,3	-24,9	-56,4	8,0	-35,3
Chile	-2,3	-18,8	-42,7		-11,9	-74,0	-51,7	19,4	-66,7	-39,1	-33,9
Colombia	45,3	-24,5	-7,0	-10,9		-13,0	-14,1	224,5	-15,6	6,8	-7,7
Cuba	-29,2	1.148,0	-45,5	-41,5	-39,8	-27,6	14,6	--	63,2	-63,1	-28,7
Ecuador	-18,7	-43,6	-16,9	-16,8	-4,5		-25,3	290,0	18,1	2,3	-8,9
México	-37,1	-3,3	-35,1	-45,6	-0,3	-25,6		23,6	-75,4	-11,5	-37,7
Paraguay	-18,7	-78,7	-33,6	-12,3	18,3	65,8	-32,2		425,6	22,5	-28,3
Perú	-38,6	-30,0	-36,7	-12,9	-4,0	-75,0	-41,6	-14,3		-38,0	-40,0
Uruguay	-30,0	-1,7	-22,6	-8,7	-53,3	114,5	-52,6	68,4	-49,4		-16,2
Venezuela	-25,7	-16,2	-7,5	-14,3	4,1	-35,9	-32,8	-49,4	-22,2	17,2	-11,3
<b>ALADI</b>	<b>-24,3</b>	<b>-29,6</b>	<b>-34,0</b>	<b>-34,2</b>	<b>0,8</b>	<b>-58,7</b>	<b>-29,9</b>	<b>-1,5</b>	<b>-43,0</b>	<b>-7,2</b>	<b>-28,8</b>

Fuente: elaboración propia en base a información oficial de los países miembros

**CUADRO 2**

**ARGENTINA, BOLIVIA, BRASIL, CHILE, COLOMBIA, ECUADOR, MÉXICO, PARAGUAY, PERÚ Y URUGUAY  
IMPORTACIONES POR PAÍS COPARTÍCIPE DE LA ALADI**

Enero-marzo 2008-2009

En millones de dólares y porcentajes

PAÍS	País importador (informante):										Total
	Ar.	Bo.	Br.	Ch.	Co.	Ec.	Mé.	Pa.	Pe.	Ur.	
<b>Enero-marzo 2009</b>											
Argentina		154	2.189	1.140	246	99	288	219	241	353	4.929
Bolivia	62		488	14	35	4	10	4	41	1	657
Brasil	2.312	191		645	582	156	935	285	401	335	5.842
Chile	150	61	479		154	106	366	17	220	22	1.574
Colombia	18	24	137	328			357	141	2	222	1.230
Cuba	1	0	8	1	3	0		2	0	0	16
Ecuador	31	3	10	100	172			18	1	147	2.484
México	217	30	635	220	530	140			16	166	1.975
Paraguay	372	9	106	92	9	1	2			38	645
Perú	16	70	106	164	157	134	49	0		3	700
Uruguay	83	3	272	19	13	13	71	20	18		512
Venezuela	2	55	72	25	135	151	62	130	90	40	762
<b>ALADI</b>	<b>3.263</b>	<b>601</b>	<b>4.502</b>	<b>2.748</b>	<b>2.036</b>	<b>1.159</b>	<b>1.945</b>	<b>695</b>	<b>1.585</b>	<b>793</b>	<b>19.326</b>
<b>Enero-marzo 2008</b>											
Argentina		143	3.294	1.170	171	104	334	200	346	507	6.270
Bolivia	40		598	19	56	2	15	12	55	1	798
Brasil	4.235	191		1.145	506	158	1.151	513	476	341	8.716
Chile	205	71	984		157	129	678	21	252	23	2.520
Colombia	39	22	155	446			360	213	1	289	1.527
Cuba	1	2	3	1	3	0		3	0	0	13
Ecuador	34	4	10	430	179			24	1	579	2.126
México	336	22	593	404	704	130			12	222	2.448
Paraguay	386	8	179	74	1	2	2			37	699
Perú	27	72	216	465	178	121	142	0		4	1.227
Uruguay	124	3	230	32	8	8	84	14	20		524
Venezuela	4	32	87	52	285	468	254	101	52	89	1.425
<b>ALADI</b>	<b>5.431</b>	<b>571</b>	<b>6.350</b>	<b>4.237</b>	<b>2.248</b>	<b>1.482</b>	<b>2.902</b>	<b>875</b>	<b>2.329</b>	<b>1.003</b>	<b>27.427</b>
<b>Crecimiento 2009/2008</b>											
Argentina		7,6	-33,6	-2,6	44,0	-4,9	-13,8	9,6	-30,4	-30,5	-21,4
Bolivia	53,2		-18,4	-29,8	-36,7	133,3	-35,1	-66,7	-26,9	38,7	-17,6
Brasil	-45,4	0,0		-43,7	15,1	-1,7	-18,8	-44,4	-15,7	-1,8	-33,0
Chile	-26,8	-14,0	-51,3		-2,3	-18,0	-46,0	-17,2	-12,9	-5,7	-37,5
Colombia	-52,7	5,7	-11,8	-26,6		-0,9	-33,9	93,8	-23,1	45,6	-19,5
Cuba	-8,8	-97,5	202,8	44,5	15,4	68,8	-38,8	-80,5	1,0	-77,3	22,2
Ecuador	-10,9	-24,0	-2,2	-76,8	-3,7			-22,4	59,8	-74,6	7,3
México	-35,4	32,0	7,0	-45,6	-24,7	7,9			28,9	-25,1	-11,5
Paraguay	-3,6	16,1	-40,9	25,3	883,0	-28,0	-16,8		3,9	44,4	-7,8
Perú	-40,6	-2,4	-50,9	-64,7	-12,1	10,5	-65,3	30,1		-31,3	-42,9
Uruguay	-33,0	15,6	17,9	-39,0	71,8	58,6	-16,1	39,0	-9,6		-2,2
Venezuela	-57,6	72,7	-17,2	-51,3	-52,6	-67,8	-75,6	28,7	72,3	-55,3	-46,5
<b>ALADI</b>	<b>-39,9</b>	<b>5,2</b>	<b>-29,1</b>	<b>-35,1</b>	<b>-9,4</b>	<b>-21,8</b>	<b>-33,0</b>	<b>-20,6</b>	<b>-32,0</b>	<b>-20,9</b>	<b>-29,5</b>

Fuente: elaboración propia en base a información oficial de los países miembros

Nota: importaciones a valores CIF excepto Brasil, México y Paraguay a valores FOB

**CUADRO 3**

**ARGENTINA, BOLIVIA, BRASIL, CHILE, COLOMBIA, ECUADOR, MÉXICO, PARAGUAY, PERÚ Y URUGUAY  
CONTRIBUCIÓN AL CRECIMIENTO DEL COMERCIO INTRARREGIONAL**

Enero-marzo 2008-2009

PAÍS	País informante:										Total
	Ar.	Bo.	Br.	Co.	Ch.	Ec.	Mé.	Pa.	Pe.	Ur.	
<b>Exportaciones</b>											
Argentina		-0,2	<b>21,1</b>	0,1	0,7	0,0	1,0	0,5	0,2	0,4	23,9
Bolivia	-0,3		0,3	0,0	-0,2	0,0	0,1	0,0	0,1	0,0	0,0
Brasil	<b>13,3</b>	3,3		-0,4	<b>6,1</b>	0,1	2,4	0,5	1,5	-0,2	26,6
Colombia	-0,8	0,2	0,4		0,2	0,3	1,2	0,0	0,3	0,0	1,8
Cuba	0,1	0,0	0,5	0,1	0,1	0,0	-0,1	--	0,0	0,2	0,8
Chile	0,3	0,0	<b>4,9</b>	0,3		3,4	2,3	-0,2	<b>3,9</b>	0,1	15,1
Ecuador	0,2	0,0	0,3	0,2	0,3		0,4	-0,1	-0,2	0,0	1,0
México	1,4	0,0	<b>4,0</b>	0,0	3,2	0,1		0,0	1,2	0,1	9,9
Paraguay	0,5	0,1	2,0	0,0	0,0	0,0	0,1		0,0	0,0	2,7
Perú	1,7	0,3	2,2	0,1	0,5	<b>4,9</b>	1,1	0,0		0,1	10,9
Uruguay	1,7	0,0	0,9	0,0	0,0	0,0	0,3	-1,0	0,0		2,0
Venezuela	0,9	0,1	0,9	-0,7	0,4	0,8	2,0	0,4	0,6	-0,1	5,3
<b>ALADI</b>	19,1	3,8	37,7	-0,2	11,2	9,7	10,7	0,1	7,4	0,5	100,0
<b>Importaciones</b>											
Argentina		-0,1	<b>13,6</b>	-0,9	0,4	0,1	0,6	-0,2	1,3	1,9	16,6
Bolivia	-0,3		1,4	0,3	0,1	0,0	0,1	0,1	0,2	0,0	1,7
Brasil	<b>23,7</b>	0,0		-0,9	<b>6,2</b>	0,0	2,7	2,8	0,9	0,1	35,5
Colombia	0,3	0,0	0,2		1,5	0,0	0,9	0,0	0,8	0,0	3,7
Cuba	0,0	0,0	-0,1	0,0	0,0	0,0	0,0	0,0	0,0	0,0	0,0
Chile	0,7	0,1	<b>6,2</b>	0,0		0,3	<b>3,8</b>	0,0	0,4	0,0	11,7
Ecuador	0,0	0,0	0,0	0,1	<b>4,1</b>		0,1	0,0	<b>5,3</b>	0,0	9,6
México	1,5	-0,1	-0,5	2,1	2,3	-0,1		0,0	0,7	0,0	5,8
Paraguay	0,2	0,0	0,9	-0,1	-0,2	0,0	0,0		0,0	-0,1	0,7
Perú	0,1	0,0	1,4	0,3	<b>3,7</b>	-0,2	1,1	0,0		0,0	6,5
Uruguay	0,5	0,0	-0,5	-0,1	0,2	-0,1	0,2	-0,1	0,0		0,1
Venezuela	0,0	-0,3	0,2	1,8	0,3	<b>3,9</b>	2,4	-0,4	-0,5	0,6	8,2
<b>ALADI</b>	26,8	-0,4	22,8	2,6	18,4	4,0	11,8	2,2	9,2	2,6	100,0

Fuente: elaboración propia en base a información oficial de los países miembros

**CUADRO 4**  
**ARGENTINA, BOLIVIA, BRASIL, CHILE, COLOMBIA, ECUADOR, MÉXICO, PARAGUAY, PERÚ Y URUGUAY**  
**EXPORTACIONES POR ÁREA GEOECONÓMICA**

Enero-marzo 2008-2009

En millones de dólares y porcentajes

PAÍS	Ar.	Bo.	Br.	Ch.	Co.	Ec.	Mé.	Pa.	Pe.	Ur.	Total
<b><u>Enero-marzo 2009</u></b>											
<b>ALADI</b>	4.884	745	6.015	1.774	2.348	558	2.069	634	808	475	20.310
<b>R. del Mundo</b>	6.979	424	25.162	8.744	5.165	2.038	47.997	266	4.378	616	101.770
CA y Caribe	134	6	922	130	447	333	1.088	9	79	11	3.159
Canadá	103	10	333	230	98	8	1.468	1	445	14	2.708
Estados Unidos	866	94	3.585	1.875	2.429	946	40.945	8	912	47	51.709
U. Europea	2.250	61	7.502	2.087	1.277	500	2.455	51	725	189	17.097
Japón	50	19	986	998	93	27	372	1	180	2	2.728
China	791	21	3.824	1.809	111	5	604	10	768	53	7.998
E.R.I.	511	168	1.642	798	88	6	208	25	182	19	3.647
Otras Áreas	2.274	44	6.368	816	622	213	857	161	1.087	283	12.726
<b>Total Global</b>	11.863	1.169	31.178	10.517	7.513	2.596	50.067	900	5.186	1.091	122.080
<b><u>Enero-marzo 2008</u></b>											
<b>ALADI</b>	6.450	1.058	9.109	2.697	2.329	1.353	2.950	644	1.418	512	28.521
<b>R. del Mundo</b>	9.582	533	29.580	15.212	6.328	3.270	67.134	291	6.348	785	139.063
CA y Caribe	165	6	1.498	274	618	299	2.132	19	167	39	5.217
Canadá	73	17	438	478	77	5	1.477	1	516	7	3.089
Estados Unidos	1.377	96	5.761	2.243	3.290	2.175	56.275	11	1.524	45	72.796
U. Europea	3.144	112	9.627	4.259	1.359	466	4.570	76	1.253	264	25.131
Japón	82	58	1.114	1.881	101	24	500	5	500	16	4.281
China	838	19	2.525	2.861	132	63	562	30	926	47	8.003
E.R.I.	444	172	1.798	1.735	131	9	375	20	339	31	5.055
Otras Áreas	3.459	55	6.820	1.481	620	228	1.243	128	1.122	336	15.492
<b>Total Global</b>	16.032	1.591	38.690	17.909	8.657	4.623	70.084	935	7.767	1.297	167.584
<b><u>Crecimiento 2009/2008</u></b>											
<b>ALADI</b>	-24,3	-29,6	-34,0	-34,2	0,8	-58,7	-29,9	-1,5	-43,0	-7,2	-28,8
<b>R. del Mundo</b>	-27,2	-20,4	-14,9	-42,5	-18,4	-37,7	-28,5	-8,6	-31,0	-21,5	-26,8
CA y Caribe	-19,2	12,4	-38,4	-52,7	-27,7	11,1	-49,0	-52,3	-52,6	-72,0	-39,5
Canadá	41,2	-43,4	-24,1	-51,8	26,6	52,0	-0,6	-34,3	-13,8	100,6	-12,3
Estados Unidos	-37,1	-1,4	-37,8	-16,4	-26,2	-56,5	-27,2	-27,1	-40,1	4,9	-29,0
U. Europea	-28,4	-45,8	-22,1	-51,0	-6,1	7,3	-46,3	-33,7	-42,1	-28,6	-32,0
Japón	-38,4	-66,3	-11,4	-47,0	-8,4	12,1	-25,6	-76,0	-64,1	-88,9	-36,3
China	-5,6	14,5	51,5	-36,8	-15,7	-91,3	7,3	-65,0	-17,1	12,3	-0,1
E.R.I.	15,1	-2,1	-8,7	-54,0	-32,3	-32,9	-44,5	22,2	-46,3	-40,8	-27,8
Otras Áreas	-34,3	-18,8	-6,6	-44,9	0,4	-6,9	-31,1	25,5	-3,1	-15,8	-17,9
<b>Total Global</b>	-26,0	-26,5	-19,4	-41,3	-13,2	-43,8	-28,6	-3,7	-33,2	-15,9	-27,2

Fuente: elaborado en base a información oficial de los países miembros

**CUADRO 5**  
**ARGENTINA, BOLIVIA, BRASIL, CHILE, COLOMBIA, ECUADOR, MÉXICO, PARAGUAY, PERÚ Y URUGUAY**  
**IMPORTACIONES POR ÁREA GEOECONÓMICA**

Enero-marzo 2008-2009

En millones de dólares y porcentajes

PAÍS	Ar.	Bo.	Br.	Ch.	Co.	Ec.	Mé.	Pa.	Pe.	Ur.	Total
<b>Enero-marzo 2009</b>											
<b>ALADI</b>	3.263	601	4.502	2.748	2.036	1.159	1.945	695	1.585	793	19.326
<b>R. del Mundo</b>	5.044	442	23.666	6.031	5.936	2.258	50.012	733	3.502	649	98.273
CA y Caribe	11	2	209	41	89	119	428	1	45	2	947
Canadá	55	27	425	180	145	44	1.547	4	80	9	2.515
Estados Unidos	1.164	138	5.364	1.710	2.450	849	25.103	73	992	120	37.963
U. Europea	1.482	81	6.275	1.403	1.040	368	6.342	90	698	167	17.946
Japón	250	55	1.481	301	206	176	2.412	86	244	16	5.228
China	1.052	93	3.740	1.228	886	328	6.948	379	785	171	15.610
E.R.I.	476	22	2.417	724	422	228	5.468	57	278	40	10.132
Otras Áreas	553	24	3.755	443	699	145	1.764	44	381	125	7.932
<b>Total Global</b>	8.307	1.043	28.167	8.779	7.973	3.417	51.957	1.428	5.087	1.442	117.599
<b>Enero-marzo 2008</b>											
<b>ALADI</b>	5.431	571	6.350	4.237	2.248	1.482	2.902	875	2.329	1.003	27.427
<b>R. del Mundo</b>	7.418	464	29.579	8.714	6.634	1.993	68.830	875	4.270	777	129.554
CA y Caribe	24	1	264	70	176	142	711	1	103	7	1.498
Canadá	67	15	423	194	194	64	2.275	3	102	30	3.366
Estados Unidos	1.718	108	5.279	2.544	2.706	656	36.668	82	1.261	124	51.147
U. Europea	2.151	105	7.709	1.612	1.126	308	8.642	93	753	157	22.655
Japón	332	103	1.502	485	308	153	3.745	80	245	19	6.972
China	1.511	91	4.271	1.465	960	321	7.568	493	810	193	17.684
E.R.I.	575	22	3.286	1.211	456	243	7.130	76	375	47	13.422
Otras Áreas	1.039	19	6.846	1.132	708	105	2.090	47	622	201	12.810
<b>Total Global</b>	12.849	1.036	35.929	12.951	8.882	3.475	71.732	1.750	6.599	1.780	156.981
<b>Crecimiento 2009/2008</b>											
<b>ALADI</b>	-39,9	5,2	-29,1	-35,1	-9,4	-21,8	-33,0	-20,6	-32,0	-20,9	-29,5
<b>R. del Mundo</b>	-32,0	-4,9	-20,0	-30,8	-10,5	13,3	-27,3	-16,2	-18,0	-16,5	-24,1
CA y Caribe	-54,9	61,8	-20,9	-40,4	-49,3	-16,0	-39,8	-27,4	-56,4	-70,0	-36,8
Canadá	-17,3	78,3	0,5	-7,0	-25,3	-31,4	-32,0	24,1	-21,5	-71,1	-25,3
Estados Unidos	-32,3	28,3	1,6	-32,8	-9,5	29,4	-31,5	-11,0	-21,3	-3,4	-25,8
U. Europea	-31,1	-22,4	-18,6	-13,0	-7,7	19,6	-26,6	-2,6	-7,3	6,2	-20,8
Japón	-24,7	-46,2	-1,4	-38,0	-33,0	14,8	-35,6	7,0	-0,3	-12,9	-25,0
China	-30,4	1,5	-12,4	-16,2	-7,7	2,1	-8,2	-23,1	-3,1	-11,3	-11,7
E.R.I.	-17,1	-1,6	-26,4	-40,2	-7,4	-6,3	-23,3	-25,9	-25,9	-14,7	-24,5
Otras Áreas	-46,8	22,4	-45,2	-60,9	-1,3	38,8	-15,6	-6,1	-38,7	-38,1	-38,1
<b>Total Global</b>	-35,3	0,7	-21,6	-32,2	-10,2	-1,7	-27,6	-18,4	-22,9	-19,0	-25,1

Fuente: elaboración propia en base a información oficial de los países miembros

Nota: importaciones a valores CIF excepto Brasil, México y Paraguay a valores FOB



**CUADRO 6**  
**ARGENTINA, BOLIVIA, BRASIL, CHILE, COLOMBIA, ECUADOR, MÉXICO, PARAGUAY, PERÚ Y URUGUAY**  
**SALDO COMERCIAL POR ÁREA GEOECONÓMICA**  
 Enero-marzo 2008-2009  
 En millones de dólares

PAÍS	Ar.	Bo.	Br.	Ch.	Co.	Ec.	Mé.	Pa.	Pe.	Ur.	Total
<b><u>Enero-marzo 2009</u></b>											
<b>ALADI</b>	1.620	144	1.514	-974	311	-601	124	-61	-776	-318	
<b>R. del Mundo</b>	1.935	-17	1.497	2.712	-772	-219	-2.015	-467	876	-33	3.497
CA y Caribe	123	4	713	88	357	213	660	8	35	9	2.211
Canadá	48	-17	-92	50	-47	-36	-80	-3	365	5	193
Estados Unidos	-298	-44	-1.779	165	-20	97	15.843	-64	-80	-73	13.746
U. Europea (15)	768	-21	1.227	684	237	132	-3.886	-40	27	22	-849
Japón	-200	-36	-494	697	-114	-150	-2.040	-85	-64	-14	-2.500
China	-261	-71	83	581	-774	-322	-6.344	-369	-17	-118	-7.612
E.R.I.	34	146	-775	74	-334	-222	-5.260	-32	-96	-21	-6.485
Otras Áreas	1.721	21	2.614	373	-77	67	-907	117	706	158	4.793
<b>Total Global</b>	3.556	126	3.010	1.738	-460	-820	-1.890	-528	100	-351	4.481
<b><u>Enero-marzo 2008</u></b>											
<b>ALADI</b>	1.019	487	2.760	-1.540	82	-129	48	-232	-910	-491	
<b>R. del Mundo</b>	2.164	69	1	6.498	-307	1.277	-1.696	-584	2.078	8	9.509
CA y Caribe	141	4	1.233	205	442	157	1.421	18	65	32	3.719
Canadá	6	2	15	284	-117	-59	-798	-2	414	-23	-277
Estados Unidos	-341	-12	483	-302	583	1.518	19.607	-70	263	-79	21.649
U. Europea (15)	993	7	1.919	2.647	234	158	-4.073	-16	500	107	2.476
Japón	-251	-45	-388	1.396	-207	-130	-3.244	-75	256	-2	-2.691
China	-674	-73	-1.747	1.396	-828	-258	-7.006	-463	117	-146	-9.681
E.R.I.	-131	150	-1.488	524	-325	-234	-6.755	-56	-36	-16	-8.368
Otras Áreas	2.420	35	-26	348	-88	124	-847	81	500	134	2.682
<b>Total Global</b>	3.183	555	2.761	4.959	-225	1.148	-1.648	-816	1.168	-482	10.603

Fuente: elaboración propia en base a información oficial de los países miembros  
 Nota: importaciones a valores CIF excepto Brasil, México y Paraguay a valores FOB