



Secretaría General

ALADI/SEC/di 2341
18 de junio de 2010

COMERCIO EXTERIOR GLOBAL

ALADI: Enero-Marzo 2010

El presente informe analiza la evolución del comercio exterior de la región, comparando el primer trimestre de 2010 respecto a igual período del año anterior. El mismo se basa en las cifras correspondientes a los diez países miembros para los que se dispone de información desagregada¹.

En el primer trimestre de 2010 la economía mundial completó un año de recuperación sostenida, luego de la fuerte caída experimentada durante el segundo semestre de 2008, como consecuencia de la crisis económica iniciada en los Estados Unidos y rápidamente contagiada al resto de los países.

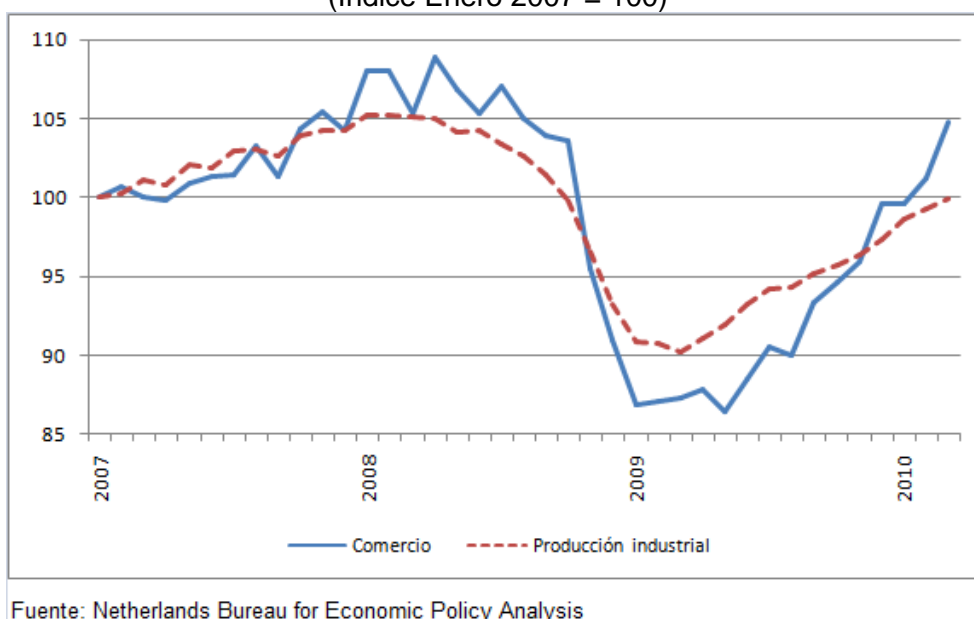
La producción industrial mundial tocó fondo en marzo de 2009 y posteriormente experimentó un crecimiento sostenido de 11% en los doce meses siguientes; no obstante, aún se encuentra un 5% por debajo del nivel máximo alcanzado con anterioridad a la crisis (Grafico 1).

El comercio mundial ha evidenciado el mismo ciclo que la producción. Finalizada la crisis, la recuperación de la actividad económica ha impulsado hacia arriba el intercambio comercial. A su vez, éste último se ha transformado en correa de transmisión entre países de la expansión de la actividad económica.

El comercio mundial llegó a su mínimo en mayo de 2009 y a partir de dicho momento registró un crecimiento sostenido de 21%. No obstante, aún se encuentra un 4% por debajo del nivel alcanzado previo a la crisis.

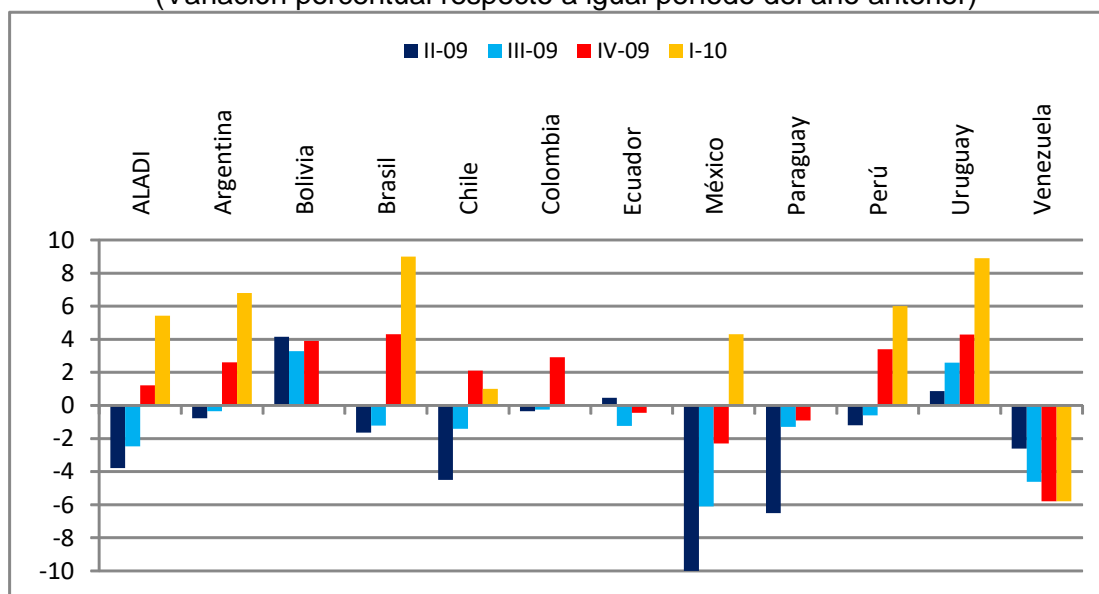
¹ Argentina, Bolivia, Brasil, Chile, Colombia, Ecuador, México, Paraguay, Perú y Uruguay. Ver los informes ya publicados por esta Secretaría para cada uno de ellos (SEC/di 2335 a 2335.9).

Gráfico 1 – Producción industrial y el comercio mundial 2007-2010
(Índice Enero 2007 = 100)



La región no estuvo ajena a este ciclo caracterizado por una contracción fuerte y posterior recuperación. En particular, la actividad económica en el conjunto de los países de la ALADI se está expandiendo desde el segundo trimestre de 2009. No obstante, la caída previa fue tan significativa que recién en el último trimestre de 2009 el producto se encontraba en un nivel superior al correspondiente a igual período del año anterior (Gráfico 2).

Gráfico 2 – ALADI: Crecimiento trimestral del PBI
(Variación porcentual respecto a igual período del año anterior)



Nota: el crecimiento de ALADI en el primer trimestre 2010 es estimado

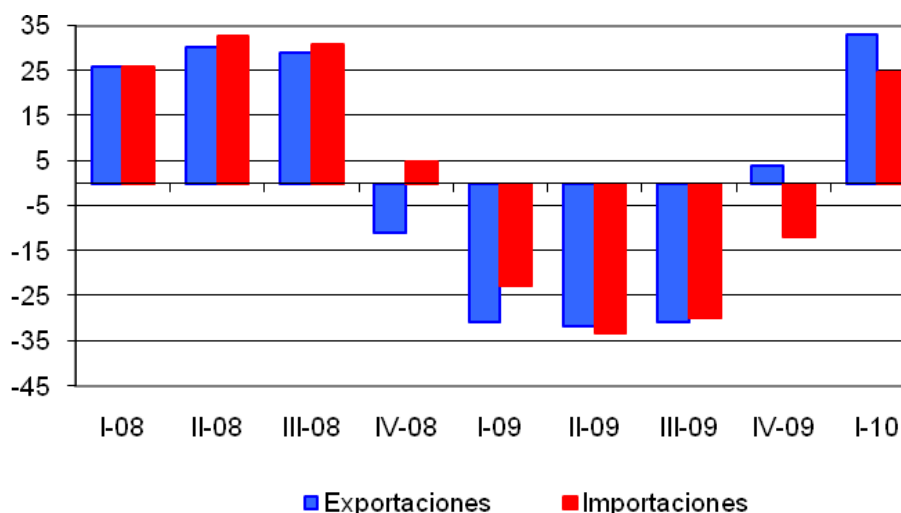
La mayoría de los países con información disponible relativa al primer trimestre de 2010 registra un PBI que se encuentra por encima del que tenían un año atrás, apreciándose que en general los niveles alcanzados reflejan una expansión significativa de la actividad económica respecto a igual período de 2009: Argentina

(6,8%), Brasil (9%), Chile (1%)², México (4,3%), Perú (6%) y Uruguay (8,9%). La excepción en este sentido fue Venezuela, cuyo producto siguió contrayéndose significativamente (-5,8%). No obstante, para el conjunto de la ALADI el crecimiento del PBI rondaría el 5,4%.

Como consecuencia de la crisis también el comercio exterior global de los países miembros de la ALADI se contrajo fuertemente. Las exportaciones e importaciones se vieron afectadas por la caída de la demanda externa y de la actividad económica, respectivamente. Comparando cada trimestre con igual período del año anterior, las caídas más significativas correspondieron a los tres primeros trimestres del 2009 (Gráfico 3).

Resulta interesante destacar que se observa un cierto desfase entre los ciclos de las exportaciones e importaciones, según el cual las compras externas siguen el comportamiento de las ventas con un trimestre de rezago. Este “timing” de los flujos comerciales durante este último ciclo económico regional se corresponde con una causalidad en la que la caída de las exportaciones condujo a una caída del PBI y esta provocó una reducción de las importaciones.

Gráfico 3 – ALADI: comercio exterior global, trimestres 2008 - 2010
(Variación porcentual respecto a igual período del año anterior)



En el primer trimestre del presente año ambos flujos globales de comercio experimentaron crecimientos significativos: 30,1% las exportaciones y 28,3% las importaciones. Como resultado de que los incrementos fueron similares en valores absolutos, el saldo comercial extrarregional para el conjunto de los diez países analizados se mantuvo prácticamente equilibrado (un superávit de 7 mil millones de dólares respecto a flujos que se ubican en los 130 mil millones) (Cuadro 1).

Si se incluye a Venezuela³, se observa una diferencia mayor entre los incrementos de las exportaciones (32,8%) y de las importaciones (22,5%), producto principalmente de que las compras de este país se contrajeron fuertemente (-38,3%)

² Cabe recordar que el PIB de Chile en el primer trimestre recoge las consecuencias negativas del importante sismo que afectó a dicho país en ese período.

³ Cabe destacar que los valores de los flujos globales de comercio de Venezuela se obtuvieron de la publicación de la Balanza de Pagos, mientras que los flujos intrarregionales fueron calculados a partir de la información de los copartícipes.

como resultado de la caída del nivel de actividad económica. Por esta misma razón, el superávit comercial con el Resto del Mundo registró un mayor incremento, pasando de 4,8 a 18 mil millones de dólares en el período analizado.

Cuadro 1 – ALADI: Comercio Exterior, enero-marzo 2009-2010
(En millones de dólares y porcentajes)

I Trimestre	ALADI		RESTO DEL MUNDO			GLOBAL	
	Export.	Import.	Export.	Import.	Saldo	Export.	Import.
2009	20.367	19.424	101.990	98.528	3.461	122.356	117.952
2010	25.415	24.937	133.718	126.392	7.326	159.133	151.329
Variación	24,8	28,4	31,1	28,3		30,1	28,3
2009 (*)	21.149	22.853	111.048	106.254	4.793	132.196	129.107
2010 (*)	26.581	27.172	148.976	131.039	17.937	175.557	158.212
Variación (*)	25,7	18,9	34,2	23,3		32,8	22,5

Fuente: elaboración propia en base a información oficial de los países miembros

(*) Incluye datos estimados para Venezuela

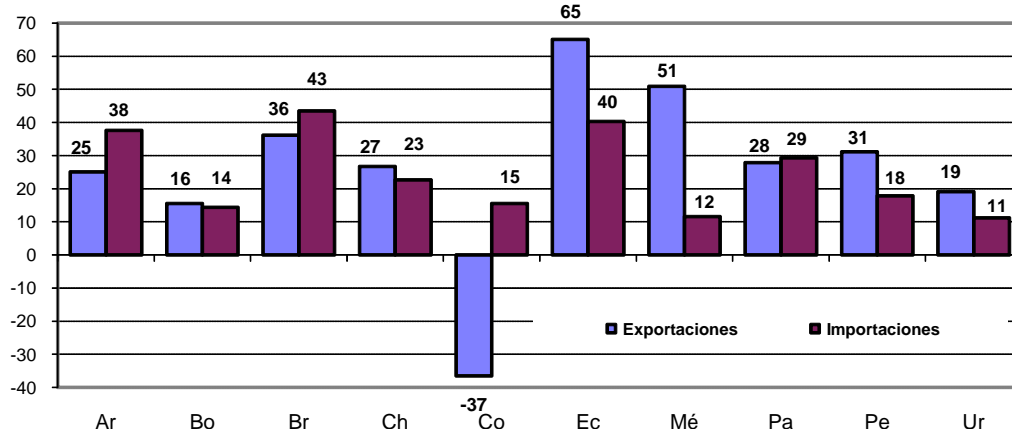
1

El Comercio Intrarregional

El comercio intrarregional también se expandió a muy buen ritmo entre el primer trimestre de 2009 e igual período del presente año. Medido según las importaciones, el intercambio entre los países miembros de la ALADI se incrementó un 28,4% en el período señalado. La recuperación de las compras realizadas en la región se viene procesando a un ritmo similar al registrado por las importaciones totales (28,3%) (Cuadro 1).

No obstante las estimaciones que incluyen a Venezuela muestran cierta ambigüedad. El comercio intrarregional habría crecido más si se mide por las exportaciones (25,7% versus 24,8%), pero menos si se mide por las importaciones (18,9% versus 28,4%) (Cuadro 1).

Gráfico 4 - Comercio intrarregional, enero-marzo 2010
(Variación porcentual respecto a igual período del año anterior)



Fuente: elaboración propia en base a información oficial de los países miembros

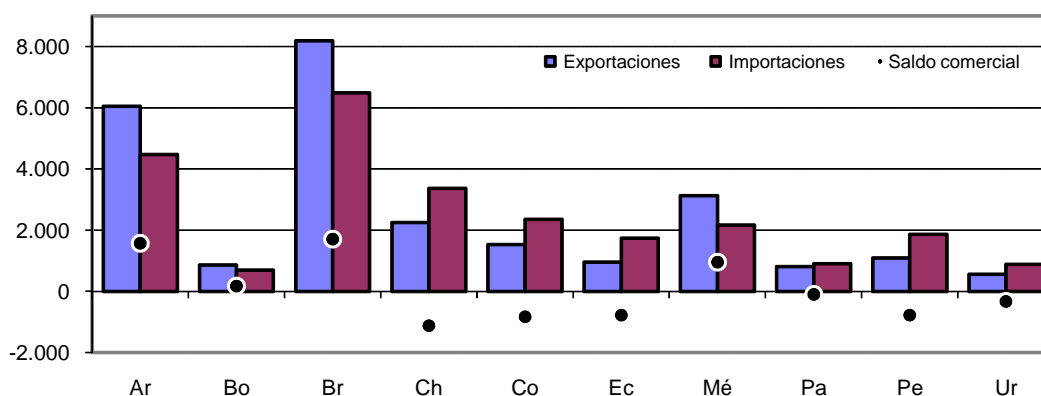
El incremento registrado por el comercio intrarregional se extendió a casi todos los países miembros. En el caso de las exportaciones, las tasas de variación se encontraron entre un 16% (Bolivia) y un 65% (Ecuador). La excepción fue la contracción de las ventas de Colombia (-37%), resultado de la fuerte caída de las ventas de este país a Venezuela (Gráfico 4).

Los países que más contribuyeron a la expansión de las exportaciones intrarregionales fueron Brasil, Argentina y México, los que en conjunto explicaron un 88% del aumento total.

Por su parte, todos los países miembros incrementaron sus importaciones desde la región. En este caso las tasas de variación se ubicaron entre el 11% (Uruguay) y el 43% (Brasil). Las compras de Argentina y Brasil fueron las que más incidieron en el aumento global, explicando entre ambas el 58% del total.

Los principales cambios en los saldos comerciales intrarregionales fueron la reversión de superávit (372 millones de dólares) a déficit (-824 millones de dólares) en el caso de Colombia y el fuerte incremento del superávit mexicano (de 124 a 952 millones de dólares).

Gráfico 5 - Exportaciones, importaciones y saldo intrarregional
Enero-marzo 2010
(En millones de dólares)



Fuente: elaboración propia en base a información oficial de los países miembros

La expansión del comercio intrarregional se extendió a la mayoría de los relaciones bilaterales. De los 130 flujos bilaterales⁴ entre los países miembros de la ALADI un total de 91 registró crecimientos, y el 69% de ellos fueron superiores al 20%.

Los intercambios bilaterales entre Argentina y Brasil fueron los que más contribuyeron a la expansión del comercio intrarregional (explicando un 39% del aumento global), con una mayor incidencia en el caso de las colocaciones brasileñas en Argentina. Otros flujos destacados por su contribución al incremento global fueron los correspondientes a las ventas de Brasil a Chile y Paraguay, de Chile a Brasil, y de México a Brasil y Colombia. En sentido contrario, se destaca la incidencia de las contracciones de las colocaciones de Colombia en Venezuela y de Paraguay en Argentina.

2

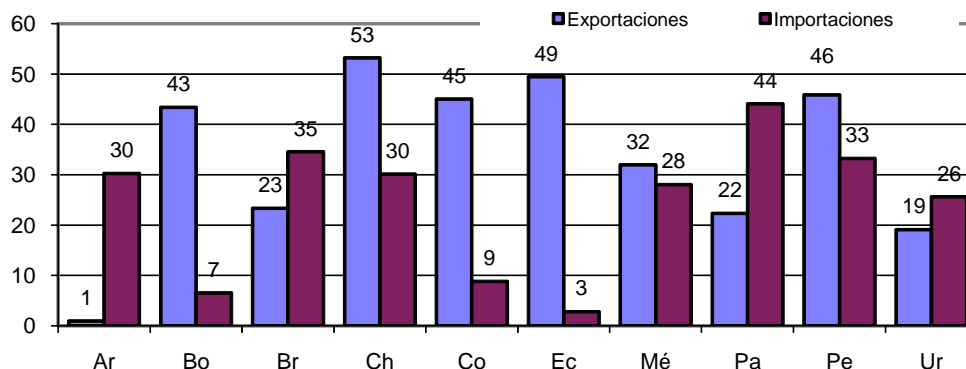
El Comercio con el Resto del Mundo

El comercio de la ALADI con el Resto del Mundo se caracterizó por un incremento significativo y similar de exportaciones (31,1%) e importaciones (28,3%). Si se incluye a Venezuela se observa el patrón ya mencionado, con un aumento más fuerte de las ventas (34,2%) y uno más moderado de las compras (23,3%) (Cuadro 1).

Un elemento a destacar es el hecho de que los dos flujos extrarregionales de todos los países miembros experimentaron variaciones positivas, aunque en algunos casos fueron moderadas o pequeñas. Las expansiones de las exportaciones se ubicaron en un rango de 1% (Argentina) a 53% (Chile), correspondiendo a México (32%), Brasil (23%) y Chile las contribuciones más importantes, las que en conjunto dieron cuenta de un 81% del aumento global (Gráfico 6).

Por su parte, las importaciones también crecieron a ritmos muy diversos, ubicándose las variaciones en un rango de 3% (Ecuador) a 44% (Paraguay). En este caso, los países con más incidencia fueron México (28%) y Brasil (35%), los que en conjunto dieron cuenta de un 80% del incremento total.

Gráfico 6 – Comercio extrazona, enero-marzo 2010
(Variación porcentual respecto al año anterior)

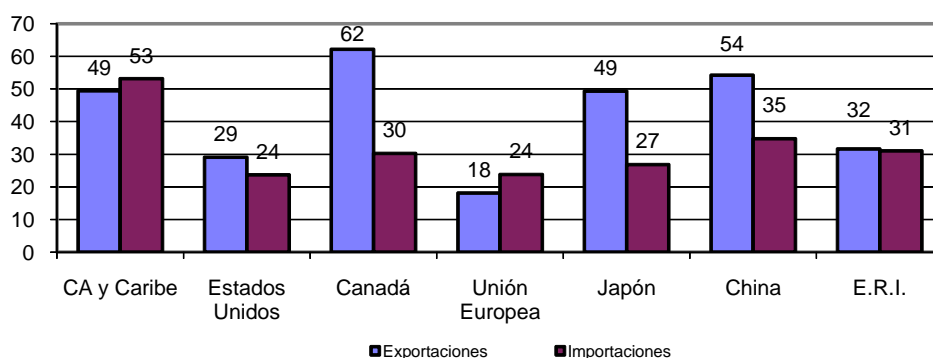


Fuente: elaboración propia en base a información oficial de los países miembros

⁴ Son 130 flujos bilaterales en lugar de 132 pues no se dispone de información respecto al intercambio bilateral entre Cuba y Venezuela.

El análisis del comercio extrarregional por origen y destino muestra que la expansión también fue generalizada en este sentido. Los flujos más dinámicos fueron las ventas dirigidas a Canadá (62%), China (54%), Japón (49%) y Centroamérica y el Caribe (49%), así como las compras realizadas en ésta última área (53%) y en China (35%). En contrapartida, se destaca el menor dinamismo relativo de las exportaciones e importaciones hacia y desde la Unión Europea (18% y 24%, respectivamente) y los Estados Unidos (29% y 24%, respectivamente).

Gráfico 7 – Comercio extrazona por área, enero-marzo 2010
(Variación porcentual respecto al año anterior)



Fuente: elaboración propia en base a información oficial de los países miembros

No obstante, las mayores contribuciones a la expansión del comercio extrarregional siguieron correspondiendo a los Estados Unidos, que por sí solo explicó un 47% y 32% del aumento de las exportaciones e importaciones, respectivamente.

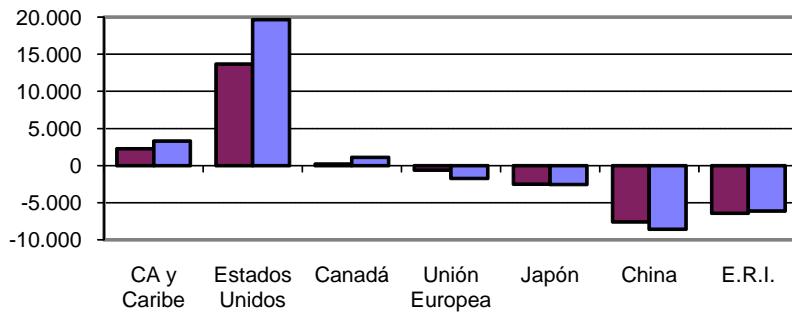
El saldo comercial extrarregional se mantuvo relativamente nivelado como consecuencia de que se compensaron variaciones en sentido contrario de diferentes países. Las más importantes en valores absolutos fueron el deterioro de los saldos de Brasil y Argentina, así como las mejorías de Chile, Colombia, México, Ecuador y Perú.

Considerando el saldo por área geoeconómica, el principal cambio fue el incremento del superávit comercial con los Estados Unidos, el cual pasó de 13,7 a 19,7 mil millones de dólares.

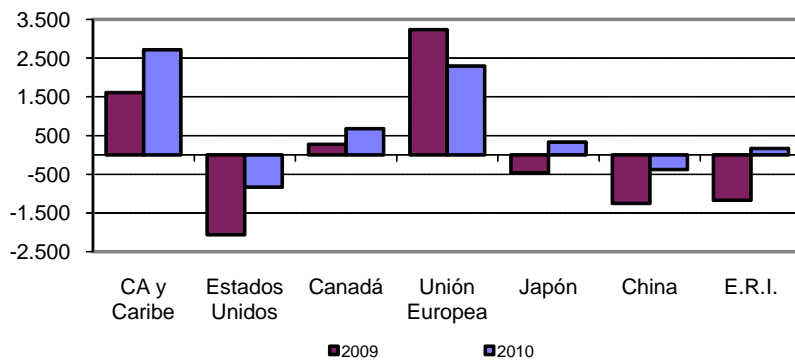
El saldo comercial positivo de la región con el Resto del Mundo (7,3 mil millones de dólares) se explica principalmente porque el déficit registrado con China, las Economías de Reciente Industrialización y Japón fue más que compensado por el superávit con los Estados Unidos. No obstante, estos resultados están muy influidos por la relación extrarregional de México. En efecto, si se excluye a este país, la región registró déficit con los Estados Unidos y China, más que compensados por los fuertes superávits con Centroamérica y el Caribe y la Unión Europea.

Gráfico 8 - Saldo comercial extrarregional, enero-marzo 2009-2010
(En millones de dólares)

a) Los diez países



b) Sin México



Fuente: en base a información oficial de los países miembros

CUADRO 1
ARGENTINA, BOLIVIA, BRASIL, CHILE, COLOMBIA, ECUADOR, MÉXICO, PARAGUAY, PERÚ Y URUGUAY
EXPORTACIONES POR PAÍS COPARTÍCIPE DE LA ALADI
 Enero-marzo 2009-2010
 En millones de dólares y porcentajes

PAÍS	País exportador (informante):										Total
	Ar.	Bo.	Br.	Ch.	Co.	Ec.	Mé.	Pa.	Pe.	Ur.	
Enero-marzo 2010											
Argentina		118	3.549	229	20	30	286	136	22	92	4.482
Bolivia	145		272	70	22	3	21	8	81	3	625
Brasil	3.071	508		882	185	12	836	156	173	318	6.142
Chile	1.093	22	781		189	159	370	124	300	24	3.061
Colombia	251	50	493	141		188	795	1	175	3	2.097
Cuba	30	0	52	10	7	2	63	0	3	13	180
Ecuador	94	3	223	117	356		166	6	183	2	1.149
México	347	6	810	392	133	19		2	68	32	1.808
Paraguay	243	6	549	23	3	1	22		1	31	879
Perú	173	85	372	267	231	325	195	13		13	1.674
Uruguay	329	1	307	23	2	27	38	351	4		1.082
Venezuela	276	67	778	94	380	190	331	13	80	28	2.236
ALADI	6.052	867	8.187	2.247	1.528	954	3.123	809	1.089	559	25.415
Enero-marzo 2009											
Argentina		166	2.236	196	19	22	207	143	21	83	3.091
Bolivia	143		202	78	20	2	13	11	68	2	539
Brasil	2.091	415		425	143	6	435	125	96	243	3.979
Chile	1.162	14	543		156	99	179	84	170	17	2.423
Colombia	203	45	465	131		167	579	3	153	4	1.750
Cuba	17	0	52	10	11	3	68	0	2	7	169
Ecuador	85	2	130	104	310		88	15	122	3	859
México	203	8	614	310	139	14		2	33	35	1.359
Paraguay	166	2	333	17	1	1	18		1	20	560
Perú	222	48	308	276	209	144	130	17		10	1.363
Uruguay	339	1	256	25	2	2	19	200	3		845
Venezuela	210	49	878	203	1.397	119	333	34	160	46	3.429
ALADI	4.840	750	6.015	1.774	2.408	578	2.069	632	830	469	20.367
Crecimiento 2010/2009											
Argentina		-28,7	58,8	16,9	7,0	37,7	37,9	-5,0	4,3	11,1	45,0
Bolivia	1,6		35,1	-9,7	9,3	6,7	60,0	-28,8	18,3	63,1	16,0
Brasil	46,9	22,5		107,7	29,3	98,3	92,1	25,0	79,7	30,6	54,3
Chile	-6,0	54,5	43,8		21,5	61,2	107,1	47,8	76,2	42,0	26,3
Colombia	23,7	12,3	6,2	7,3		12,2	37,3	-67,6	14,0	-16,3	19,8
Cuba	77,4	-51,9	0,8	0,5	-37,9	-13,1	-6,4	--	26,7	76,8	6,4
Ecuador	10,1	93,5	71,5	12,5	15,0		87,5	-62,6	49,4	-22,1	33,8
México	70,6	-33,8	32,1	26,2	-4,3	34,0		-5,0	105,9	-7,6	33,1
Paraguay	46,4	142,4	65,1	35,6	74,3	9,4	19,4		-12,9	56,0	57,0
Perú	-22,0	77,3	20,9	-3,2	10,5	125,5	50,0	-22,1		29,2	22,8
Uruguay	-2,9	61,0	19,7	-4,4	-25,5	1.533,8	103,0	75,7	70,5		28,0
Venezuela	31,7	36,1	-11,4	-53,8	-72,8	59,6	-0,6	-62,7	-49,8	-39,4	-34,8
ALADI	25,0	15,5	36,1	26,7	-36,5	65,0	50,9	27,9	31,2	19,1	24,8

Fuente: elaboración propia en base a información oficial de los países miembros

CUADRO 2
ARGENTINA, BOLIVIA, BRASIL, CHILE, COLOMBIA, ECUADOR, MÉXICO, PARAGUAY, PERÚ Y URUGUAY
IMPORTACIONES POR PAÍS COPARTÍCIPE DE LA ALADI

Enero-marzo 2009-2010

En millones de dólares y porcentajes

PAÍS	País importador (informante):										Total
	Ar.	Bo.	Br.	Ch.	Co.	Ec.	Mé.	Pa.	Pe.	Ur.	
<u>Enero-marzo 2010</u>											
Argentina		159	3.107	1.166	318	135	254	315	206	308	5.968
Bolivia	97		432	22	68	2	7	5	71	1	705
Brasil	3.539	237		769	603	197	967	470	447	321	7.551
Chile	181	73	946		145	195	416	23	206	23	2.208
Colombia	24	24	212	380			419	145	2	280	1.487
Cuba	3	0	19	1	1	0	3	0	0	0	27
Ecuador	42	4	15	207	193		24	0	365	29	879
México	348	22	805	372	762	167		17	225	36	2.754
Paraguay	114	7	153	131	3	1	2		27	14	453
Perú	17	81	194	268	175	190	81	1		4	1.011
Uruguay	107	6	363	28	9	105	64	25	20		727
Venezuela	5	78	237	26	74	324	210	50	19	143	1.166
ALADI	4.477	692	6.483	3.370	2.352	1.735	2.171	908	1.867	882	24.937
<u>Enero-marzo 2009</u>											
Argentina		156	2.189	1.140	246	107	288	220	241	353	4.939
Bolivia	62		488	14	35	4	10	4	41	1	657
Brasil	2.312	193		645	582	166	935	292	401	335	5.861
Chile	150	61	496		154	114	366	17	220	22	1.599
Colombia	18	24	137	328			370	141	2	222	1.244
Cuba	1	0	8	1	3	0	2	0	0	0	16
Ecuador	31	3	10	100	172		18	1	147	2	484
México	217	30	635	220	530	150		16	166	21	1.985
Paraguay	363	9	106	92	9	1	2		38	16	636
Perú	16	71	106	164	157	141	49	0		3	708
Uruguay	84	3	272	19	13	13	71	20	18		512
Venezuela	2	55	72	25	135	171	62	130	90	40	782
ALADI	3.255	605	4.519	2.748	2.036	1.237	1.945	702	1.584	793	19.424
<u>Crecimiento 2010/2009</u>											
Argentina		2,3	41,9	2,3	29,1	25,9	-12,0	43,4	-14,4	-12,7	20,8
Bolivia	56,9		-11,5	63,1	92,6	-55,7	-29,2	15,4	76,1	46,4	7,2
Brasil	53,1	23,1		19,2	3,7	18,7	3,4	60,9	11,5	-4,1	28,8
Chile	21,1	19,6	90,7		-5,9	71,6	13,5	36,5	-6,1	5,7	38,1
Colombia	32,2	0,7	54,8	16,1		13,1	2,4	-11,9	26,2	13,4	19,6
Cuba	336,0	446,0	134,2	-23,8	-63,7	-84,1	51,7	194,2	-41,8	44,6	73,7
Ecuador	37,3	15,9	58,6	107,8	12,0		29,4	-63,5	147,8	1.223,8	81,6
México	60,2	-24,8	26,9	69,1	43,8	11,6		5,2	35,3	68,8	38,8
Paraguay	-68,5	-26,2	44,6	42,1	-67,1	-24,9	19,7		-29,7	-7,1	-28,8
Perú	4,7	13,6	82,1	62,9	11,8	34,9	63,3	70,3		59,9	42,7
Uruguay	27,7	102,3	33,5	45,6	-33,0	723,4	-9,4	28,3	7,4		41,9
Venezuela	180,9	41,5	228,4	2,5	-45,1	90,2	237,3	-61,9	-78,7	259,7	49,1
ALADI	37,6	14,4	43,5	22,6	15,5	40,3	11,6	29,3	17,8	11,2	28,4

Fuente: elaboración propia en base a información oficial de los países miembros

Nota: importaciones a valores CIF excepto Brasil, México y Paraguay a valores FOB

CUADRO 3
ARGENTINA, BOLIVIA, BRASIL, CHILE, COLOMBIA, ECUADOR, MÉXICO, PARAGUAY, PERÚ Y URUGUAY
CONTRIBUCIÓN A LA VARIACIÓN DEL COMERCIO INTRARREGIONAL
 Enero-marzo 2009-2010

PAÍS	País informante:										Total
	Ar.	Bo.	Br.	Co.	Ch.	Ec.	Mé.	Pa.	Pe.	Ur.	
Exportaciones											
Argentina		-0,9	26,0	0,0	0,7	0,2	1,6	-0,1	0,0	0,2	27,5
Bolivia	0,0		1,4	0,0	-0,2	0,0	0,2	-0,1	0,2	0,0	1,7
Brasil	19,4	1,9		0,8	9,1	0,1	7,9	0,6	1,5	1,5	42,8
Colombia	0,9	0,1	0,6		0,2	0,4	4,3	0,0	0,4	0,0	6,9
Cuba	0,3	0,0	0,0	-0,1	0,0	0,0	-0,1	--	0,0	0,1	0,2
Chile	-1,4	0,2	4,7	0,7		1,2	3,8	0,8	2,6	0,1	12,6
Ecuador	0,2	0,0	1,8	0,9	0,3		1,5	-0,2	1,2	0,0	5,7
México	2,8	-0,1	3,9	-0,1	1,6	0,1		0,0	0,7	-0,1	8,9
Paraguay	1,5	0,1	4,3	0,0	0,1	0,0	0,1		0,0	0,2	6,3
Perú	-1,0	0,7	1,3	0,4	-0,2	3,6	1,3	-0,1		0,1	6,1
Uruguay	-0,2	0,0	1,0	0,0	0,0	0,5	0,4	3,0	0,0		4,7
Venezuela	1,3	0,4	-2,0	-20,2	-2,2	1,4	0,0	-0,4	-1,6	-0,4	-23,6
ALADI	24,0	2,3	43,0	-17,4	9,4	7,5	20,9	3,5	5,1	1,8	100,0
Importaciones											
Argentina		0,1	16,6	1,3	0,5	0,5	-0,6	1,7	-0,6	-0,8	18,7
Bolivia	0,6		-1,0	0,6	0,2	0,0	-0,1	0,0	0,6	0,0	0,9
Brasil	22,3	0,8		0,4	2,2	0,6	0,6	3,2	0,8	-0,3	30,6
Colombia	0,1	0,0	1,4		1,0	0,9	0,1	0,0	1,1	0,0	4,4
Cuba	0,0	0,0	0,2	0,0	0,0	0,0	0,0	0,0	0,0	0,0	0,2
Chile	0,6	0,2	8,2	-0,2		1,5	0,9	0,1	-0,2	0,0	11,1
Ecuador	0,2	0,0	0,1	0,4	2,0		0,1	0,0	3,9	0,5	7,2
México	2,4	-0,1	3,1	4,2	2,8	0,3		0,0	1,1	0,3	14,0
Paraguay	-4,5	0,0	0,9	-0,1	0,7	0,0	0,0		-0,2	0,0	-3,3
Perú	0,0	0,2	1,6	0,3	1,9	0,9	0,6	0,0		0,0	5,5
Uruguay	0,4	0,1	1,7	-0,1	0,2	1,7	-0,1	0,1	0,0		3,9
Venezuela	0,1	0,4	3,0	-1,1	0,0	2,8	2,7	-1,5	-1,3	1,9	7,0
ALADI	22,2	1,6	35,6	5,7	11,3	9,0	4,1	3,7	5,1	1,6	100,0

Fuente: elaboración propia en base a información oficial de los países miembros

CUADRO 4
ARGENTINA, BOLIVIA, BRASIL, CHILE, COLOMBIA, ECUADOR, MÉXICO, PARAGUAY, PERÚ Y URUGUAY
EXPORTACIONES POR ÁREA GEOECONÓMICA
 Enero-marzo 2009-2010
 En millones de dólares y porcentajes

PAÍS	Ar.	Bo.	Br.	Ch.	Co.	Ec.	Mé.	Pa.	Pe.	Ur.	Total
<u>Enero-marzo 2010</u>											
ALADI	6.052	867	8.187	2.247	1.528	954	3.123	809	1.089	559	25.415
R. del Mundo	7.146	618	31.042	13.398	7.498	3.117	63.251	305	6.617	727	133.718
CA y Caribe	125	12	1.707	132	702	695	1.416	13	134	9	4.946
Canadá	125	17	405	442	99	12	2.485	1	787	22	4.394
Estados Unidos	811	118	4.260	1.788	3.916	1.260	53.148	10	1.252	36	66.599
U. Europea	2.153	163	8.762	2.726	1.251	630	3.146	110	1.282	205	20.428
Japón	169	128	1.259	1.496	119	34	462	1	415	2	4.085
China	426	65	5.128	3.918	643	62	838	9	1.201	69	12.359
E.R.I.	534	78	1.794	1.521	75	137	428	8	266	30	4.871
Otras Áreas	2.803	35	7.728	1.375	693	287	1.329	152	1.280	354	16.036
Total Global	13.197	1.484	39.230	15.646	9.026	4.071	66.373	1.114	7.706	1.286	159.133
<u>Enero-marzo 2009</u>											
ALADI	4.840	750	6.015	1.774	2.408	578	2.069	632	830	469	20.367
R. del Mundo	7.076	431	25.162	8.744	5.169	2.085	47.927	249	4.535	610	101.990
CA y Caribe	135	6	922	130	516	334	1.157	9	88	11	3.309
Canadá	101	10	333	230	102	8	1.464	1	447	14	2.710
Estados Unidos	869	94	3.585	1.875	2.417	966	40.756	9	991	47	51.608
U. Europea	2.301	67	7.502	2.087	1.306	521	2.499	51	773	188	17.295
Japón	61	19	986	998	93	28	367	1	180	2	2.736
China	783	21	3.848	1.809	112	6	603	11	768	52	8.014
E.R.I.	561	168	1.642	798	89	6	208	26	183	18	3.700
Otras Áreas	2.265	44	6.344	816	534	216	873	142	1.106	279	12.618
Total Global	11.917	1.181	31.178	10.517	7.577	2.664	49.996	882	5.365	1.080	122.356
<u>Crecimiento 2010/2009</u>											
ALADI	25,0	15,5	36,1	26,7	-36,5	65,0	50,9	27,9	31,2	19,1	24,8
R. del Mundo	1,0	43,4	23,4	53,2	45,0	49,5	32,0	22,3	45,9	19,1	31,1
CA y Caribe	-7,6	93,6	85,1	1,9	36,0	108,0	22,3	44,7	51,9	-12,3	49,5
Canadá	23,9	78,0	21,8	91,8	-3,0	42,3	69,7	-5,1	76,0	59,2	62,2
Estados Unidos	-6,7	25,5	18,8	-4,6	62,0	30,3	30,4	16,4	26,4	-23,5	29,0
U. Europea	-6,4	143,5	16,8	30,6	-4,2	21,0	25,9	116,7	65,8	9,4	18,1
Japón	177,4	559,7	27,6	50,0	27,8	18,2	25,7	-9,6	131,3	-13,4	49,3
China	-31,9	201,9	33,3	116,6	475,2	1.026,0	38,9	-13,3	56,4	32,1	54,2
E.R.I.	399,9	-53,4	9,3	90,6	-16,0	2.072,2	105,6	-68,0	45,7	63,0	31,7
Otras Áreas	23,8	-19,8	21,8	68,4	29,8	33,3	52,3	7,2	15,7	26,9	27,1
Total Global	10,7	25,7	25,8	48,8	19,1	52,8	32,8	26,3	43,6	19,1	30,1

Fuente: elaborado en base a información oficial de los países miembros

CUADRO 5
ARGENTINA, BOLIVIA, BRASIL, CHILE, COLOMBIA, ECUADOR, MÉXICO, PARAGUAY, PERÚ Y URUGUAY
IMPORTACIONES POR ÁREA GEOECONÓMICA

Enero-marzo 2009-2010

En millones de dólares y porcentajes

PAÍS	Ar.	Bo.	Br.	Ch.	Co.	Ec.	Mé.	Pa.	Pe.	Ur.	Total
<u>Enero-marzo 2010</u>											
ALADI	4.477	692	6.483	3.370	2.352	1.735	2.171	908	1.867	882	24.937
R. del Mundo	6.588	476	31.854	7.848	6.459	2.501	64.054	1.063	4.680	870	126.392
CA y Caribe	58	1	154	177	138	115	816	1	163	4	1.627
Canadá	68	10	659	128	182	52	2.043	2	123	11	3.277
Estados Unidos	1.398	154	5.716	2.035	2.407	1.046	32.640	70	1.303	157	46.927
U. Europea	2.089	86	8.320	1.823	1.333	372	7.179	101	640	222	22.166
Japón	249	61	1.562	610	226	173	3.354	71	320	22	6.648
China	1.413	107	5.418	1.614	1.022	342	9.027	701	1.153	236	21.034
E.R.I.	597	22	3.719	992	419	259	6.729	52	434	57	13.280
Otras Áreas	716	34	6.307	469	731	141	2.266	65	543	161	11.434
Total Global	11.065	1.168	38.337	11.218	8.811	4.236	66.225	1.970	6.546	1.751	151.329
<u>Enero-marzo 2009</u>											
ALADI	3.255	605	4.519	2.748	2.036	1.237	1.945	702	1.584	793	19.424
R. del Mundo	5.057	446	23.671	6.031	5.936	2.432	50.012	737	3.512	692	98.528
CA y Caribe	11	2	205	41	99	130	522	1	50	2	1.062
Canadá	55	27	425	180	145	44	1.547	4	80	9	2.516
Estados Unidos	1.164	141	5.372	1.710	2.440	912	25.007	73	987	120	37.926
U. Europea	1.482	83	6.278	1.326	1.041	393	6.342	91	697	167	17.900
Japón	250	55	1.482	301	206	188	2.412	87	244	16	5.241
China	1.052	93	3.738	1.228	886	328	6.948	379	785	171	15.608
E.R.I.	476	22	2.417	724	422	228	5.468	57	278	40	10.133
Otras Áreas	567	24	3.753	520	697	208	1.766	47	392	168	8.142
Total Global	8.312	1.052	28.189	8.779	7.973	3.669	51.957	1.439	5.097	1.485	117.952
<u>Crecimiento 2010/2009</u>											
ALADI	37,6	14,4	43,5	22,6	15,5	40,3	11,6	29,3	17,8	11,2	28,4
R. del Mundo	30,3	6,6	34,6	30,1	8,8	2,8	28,1	44,1	33,2	25,6	28,3
CA y Caribe	429,2	-29,2	-25,0	326,8	39,4	-11,2	56,3	57,0	228,6	92,5	53,1
Canadá	22,6	-61,6	55,0	-28,9	25,7	17,4	32,0	-48,2	54,0	25,9	30,3
Estados Unidos	20,1	9,3	6,4	19,0	-1,4	14,6	30,5	-3,8	32,1	31,1	23,7
U. Europea	41,0	3,6	32,5	37,5	28,0	-5,4	13,2	11,6	-8,2	33,1	23,8
Japón	-0,4	10,8	5,4	102,8	9,6	-8,0	39,1	-17,9	31,3	34,6	26,8
China	34,4	15,4	44,9	31,4	15,4	4,4	29,9	84,9	46,9	37,8	34,8
E.R.I.	25,3	-1,7	53,9	36,9	-0,6	13,7	23,1	-9,2	56,1	43,7	31,1
Otras Áreas	26,4	43,5	68,0	-9,8	4,8	-32,3	28,4	37,7	38,3	-4,1	40,4
Total Global	33,1	11,1	36,0	27,8	10,5	15,5	27,5	36,9	28,4	17,9	28,3

Fuente: elaboración propia en base a información oficial de los países miembros

Nota: importaciones a valores CIF excepto Brasil, México y Paraguay a valores FOB

CUADRO 6
ARGENTINA, BOLIVIA, BRASIL, CHILE, COLOMBIA, ECUADOR, MÉXICO, PARAGUAY, PERÚ Y URUGUAY
SALDO COMERCIAL POR ÁREA GEOECONÓMICA
Enero-marzo 2009-2010
En millones de dólares

PAÍS	Ar.	Bo.	Br.	Ch.	Co.	Ec.	Mé.	Pa.	Pe.	Ur.	Total
<u>Enero-marzo 2010</u>											
ALADI	1.574	174	1.704	-1.123	-824	-781	952	-99	-778	-323	
R. del Mundo	558	142	-812	5.550	1.039	616	-803	-758	1.937	-143	7.326
CA y Caribe	67	11	1.553	-44	564	580	600	12	-29	6	3.319
Canadá	57	7	-254	314	-83	-40	442	-1	664	11	1.117
Estados Unidos	-587	-36	-1.456	-247	1.509	214	20.508	-60	-52	-121	19.671
U. Europea (15)	64	77	442	903	-82	257	-4.033	9	642	-17	-1.738
Japón	-80	67	-303	886	-107	-140	-2.892	-70	95	-20	-2.563
China	-880	-42	-290	2.304	-379	-280	-8.189	-692	48	-167	-8.567
E.R.I.	2.206	57	-1.925	529	-344	-122	-6.301	-43	-168	-28	-6.139
Otras Áreas	2.087	1	1.420	905	-39	146	-937	88	737	193	4.602
Total Global	2.132	316	892	4.427	215	-165	149	-857	1.160	-466	7.804
<u>Enero-marzo 2009</u>											
ALADI	1.586	145	1.497	-974	372	-659	124	-70	-754	-324	
R. del Mundo	2.019	-16	1.492	2.712	-767	-347	-2.084	-488	1.023	-82	3.461
CA y Caribe	125	4	717	88	417	205	635	8	39	9	2.247
Canadá	45	-17	-93	50	-43	-36	-83	-3	367	5	194
Estados Unidos	-295	-47	-1.786	165	-23	54	15.748	-65	4	-73	13.682
U. Europea (15)	819	-16	1.224	761	265	127	-3.843	-40	76	21	-605
Japón	-189	-36	-496	697	-113	-160	-2.044	-85	-64	-14	-2.505
China	-268	-71	110	581	-774	-322	-6.345	-368	-17	-119	-7.594
E.R.I.	84	146	-775	74	-333	-222	-5.260	-31	-95	-22	-6.433
Otras Áreas	1.698	20	2.591	296	-164	7	-893	95	714	111	4.476
Total Global	3.605	129	2.988	1.738	-396	-1.005	-1.960	-558	269	-406	4.404

Fuente: elaboración propia en base a información oficial de los países miembros
Nota: importaciones a valores CIF excepto Brasil, México y Paraguay a valores FOB